

ACCUEIL, INFORMATION & ORIENTATION

Cidalia GUIMARAES, Agent chargé d'accueil et d'information

En 2008, CRIAS MIEUX VIVRE a été sollicité à **6.991** reprises :

- ➔ **5.751** lors d'un appel téléphonique,
- ➔ **1.216** lors d'une visite dans nos bureaux,
- ➔ **24** par courrier, fax ou mail.

1. Les visites

144 de nos visites concernaient l'association Handicap-Car et **1.072** nos activités propres.

2. Les appels téléphoniques

Au total **5.751** appels sont arrivés à CRIAS MIEUX VIVRE :

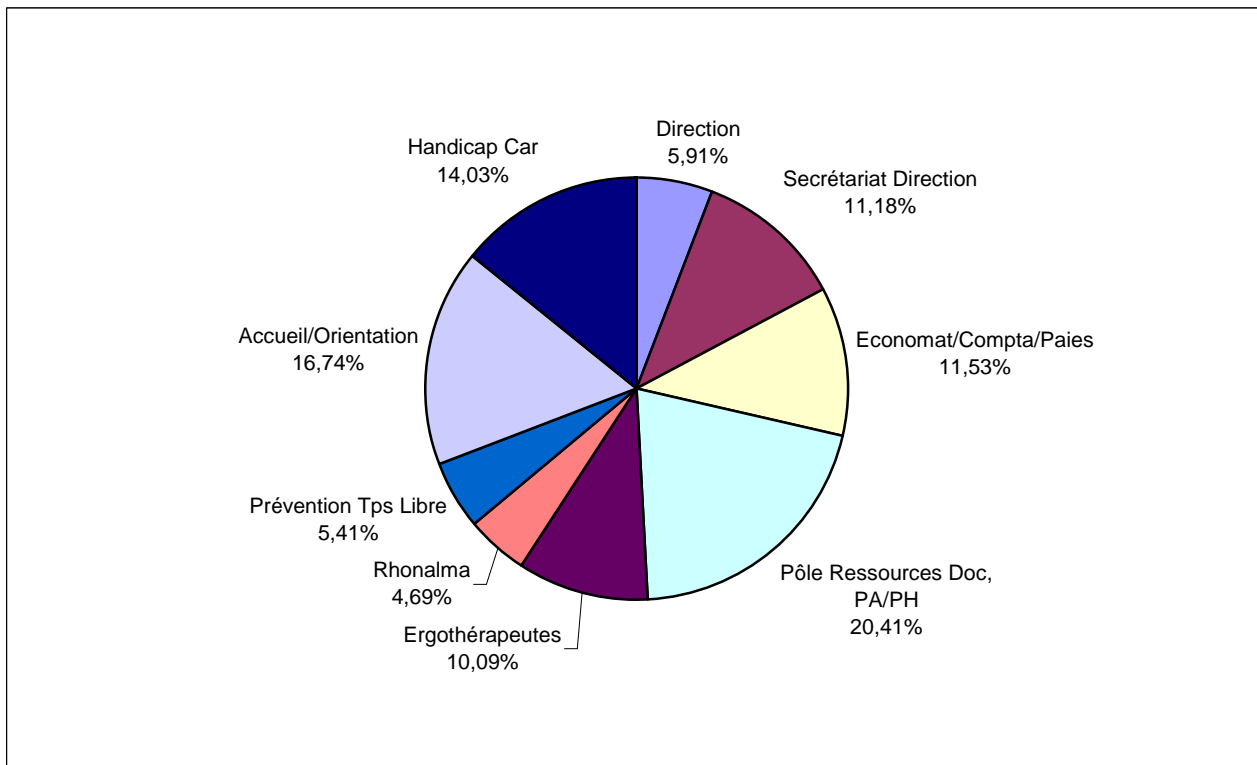
- **2.750** ont été reçus par le standard
- **3.001** ont été reçus directement par nos différents services

Sur les **2.750** appels reçus au standard :

- **963** ont été traités directement par l'accueil
- **1.787** ont été transférés vers nos services internes.

Répartition du total des appels entre les différents services arrivés par le standard et sur les lignes directes :

Information/Documentation PA/PH	1.174
Accueil/Information/Orientation	963
Economat/comptabilité/paies	663
Secrétariat de Direction	643
Ergothérapeutes	580
Direction	340
Prévention Temps Libre	311
Rhônalma	270
Handicap-Car	807
TOTAL	5.751



3. Origine géographique du total des appels arrivés à l'accueil

LYON	719
COURLY	797
Autres communes	448
Région Rhône Alpes (hors Rhône)	142
France (autres régions)	54
Non renseignées	590
TOTAL	2.750

4. Nature des demandes traitées directement par l'accueil

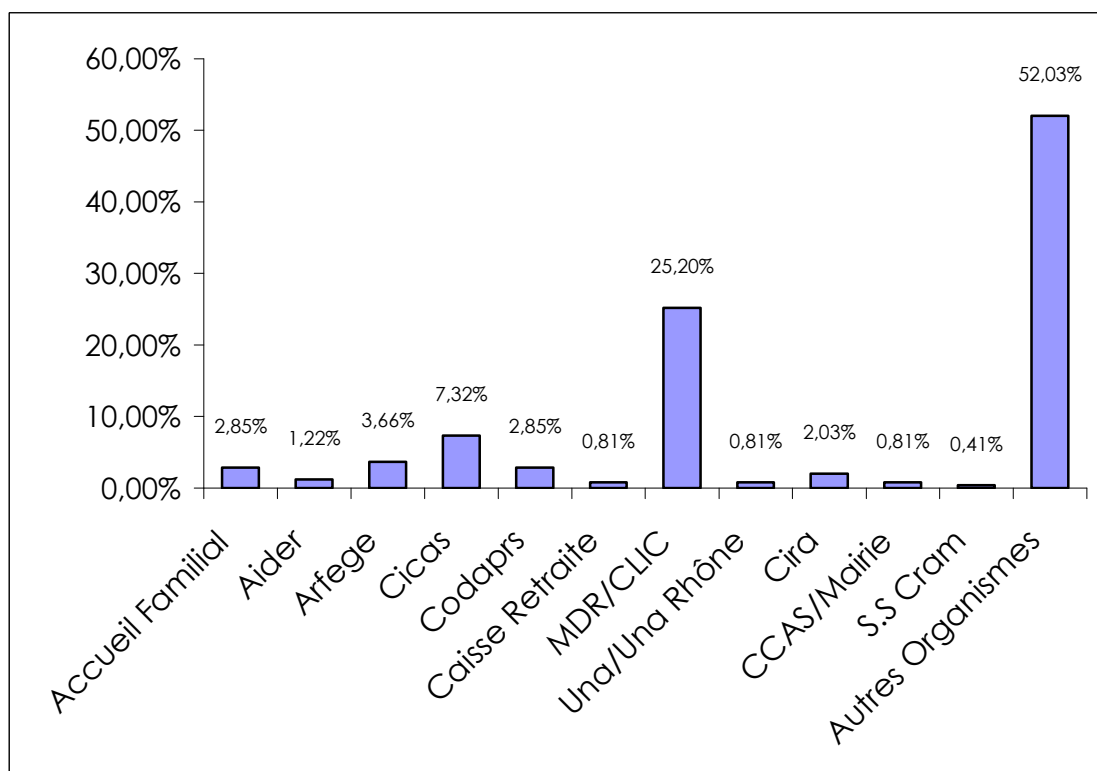
Aux **963** appels téléphoniques, il faut ajouter **38** demandes faites lors d'une visite et **24** faites par courrier fax ou mail, soit un total global de **1.025** :

- ➔ 402 concernaient les Etablissements du département,
- ➔ 170 concernaient les organismes de maintien à domicile,
- ➔ 105 concernaient des hébergements temporaires,
- ➔ 59 concernaient des questions diverses,
- ➔ 43 concernaient des dépliant (services internes, fiches thématiques),
- ➔ 246 ont fait l'objet d'une réorientation externe.

Réorientation externe :

MDR/CLIC	62
CICAS	18
ARFEGE	9
Accueil Familial	7
CODAPRS	7
CIRA	5
AIDER	3
Caisse de retraite	2
CCAS/Mairie	2
UNA/UNA Rhône	2
Service Social CRAM	1
Autres organismes	128

TOTAL 246



5. Par qui est faite la demande ?

- ➔ 407 par des professionnels (hôpitaux, médecins, services sociaux, mairies autres organismes),
- ➔ 331 par des proches (conjoint, famille, amis...),
- ➔ 287 par le bénéficiaire.

Listes et documents :

- Listes des organismes de maintien à domicile (aide à la personne, portage de repas, soins à domicile ...)
- Listes des établissements pour personnes âgées et retraitées (Maisons de retraite, EHPAD, foyers logement...)
- Plaquettes « Bien vieillir dans le canton de ... »,
- Plaquettes d'information concernant nos différents services internes,
- Plaquettes thématiques d'information (APA, « Bien préparer son entrée en établissement », aide sociale...),
- Comptes rendus des journées régionales de gérontologie, ...

Programmes de différentes manifestations :

- Journée régionale de gérontologie du 8 avril à Grenoble et celle du 30 septembre 2008 à Bourg en Bresse,
- Journée nationale d'étude ALMA France - 27 novembre 2008 à Grenoble,
- Manifestations organisées dans le cadre de la semaine bleue,
- Conférences diverses (« le grand âge fait-il peur ? » organisée par le comité de coordination du 6^{ème} et leur commission de retraités qui a eu lieu le 17 octobre à la salle polyvalente),
- 7^{ème} salon « Vivez Nature » à Eurexpo du 21 au 24 novembre,
- Journée nationale organisée par OAREIL/UNIORPA/OPARM qui aura lieu le 2 décembre 2008 au Mans,
- ...

Offres et demandes d'emploi

adressées à CRIAS MIEUX VIVRE

PÔLE RESSOURCES DOCUMENTAIRES

Eric BONDAR, responsable du Pôle Documentaire (à compter du 13 mai 2008)
Elodie DAVIN, Documentaliste,
Clémence ARNOULD et Eliane VAUDO, Assistantes documentaires

Depuis le début de l'année 2008, les ressources documentaires de l'association CRIAS MIEUX VIVRE ont considérablement évolué puisque le pôle responsable, entre autres, de la capitalisation et de la diffusion de l'information comporte désormais deux axes majeurs :

- Le **Pôle Gérontologie** qui regroupe les fonctions et ressources principales héritées du CRIAS,
- Le **Pôle Handicap** qui traite quant à lui la documentation technique jusqu'alors gérée par le CICAT Mieux Vivre.

Dans le cadre de ce renouvellement d'activités, une modification progressive de l'organisation, de la présentation et de la diffusion de l'information a été engagée sur la seconde partie de l'année 2008 et se poursuivra durant le courant de l'année 2009.

Pour répondre aux nouvelles priorités de diffusion de l'information et de communication de CRIAS MIEUX VIVRE, certains projets ont vu le jour et d'autres activités se sont renouvelées pour s'adapter à ces nouveaux besoins et ainsi profiter de cette année transitoire dans la politique de communication de l'association.

Communication, partenariat et travail en réseau

- Dans le cadre de la recherche et le recensement d'initiatives innovantes et de possibilités de travail en réseau dans le domaine des personnes âgées et/ou handicapées, de nombreuses rencontres avec des professionnels, responsables associatifs etc., on été nécessaires.

Une dizaine de personnes ont donc été accueillies cette année pour environ une dizaine d'heures d'entrevues.

- Dans le cadre de notre contribution aux ateliers du Schéma Départemental PA/PH, les 4 agents du Pôle Ressources Documentaires ont et continuent de participer à 5 ateliers différents.
- 175 h de conférences, colloques et réunions de réseau sur toute la France.

La lettre numérique

Elle est parue quatre fois depuis le début de l'année.

Depuis le mois de juin, elle a subi une refonte graphique ainsi qu'un nouveau rythme de parution.

Elle est désormais éditée tous les 2 mois et adressée gratuitement par mail à un peu plus de neuf cent destinataires.

Cette nouvelle version paraît donner entière satisfaction à nos lecteurs. Elle permet de connaître les nouveautés du service information documentation et alimente notre service de questions/réponses.

Cette activité requiert un temps relativement considérable car il est à la fois le fruit de la veille (actualités, chiffres, textes de lois, etc.) des documentalistes et le résultat de rencontres d'autres professionnels du secteur médico-social.

Le temps effectif consacré à cette activité regroupe donc autant la recherche d'informations, que son traitement, les temps de réunion (Commission Information) que la rédaction et la communication du produit, et peut être évalué à une durée totale d'environ 85 heures.

La Diffusion Sélective de l'Information aux adhérents de CRIAS MIEUX VIVRE

Suite à différents problèmes techniques, ce projet n'a pu démarrer qu'en octobre. Basée sur un rythme mensuel, la D.S.I. concerne pour le moment une demi-douzaine de thématiques et permet à ses abonnés de recevoir directement dans leur boîte mail, les dernières références indexées dans notre base de données bibliographique.

En 2008, la D.S.I. a été programmée deux fois, adressée à 65 abonnés selon la répartition professionnelle suivante :

- 3 membres salariés de CRIAS MIEUX VIVRE,
- 1 Administrateur de l'association,
- 21 membres du Conseil Général du Rhône,
- 10 Mairies et/ou CCAS,
- 7 structures d'accueil,
- 24 Autres (sociétés, associations, professionnels du médico-social, etc.).

Le temps consacré à ce projet fut relativement long durant cette année, car il tient compte de toute l'étude préalable, de la communication sur le projet, de la formation du personnel, de sa mise en place effective et donc des problèmes techniques rencontrés, ce qui porte la durée totale passée sur cette activité à environ 35 heures.

Le site Espace Senior du Conseil Général Rhône

Les 4 membres du Pôle Ressources Documentaires ont également participé activement à la création du portail informatif pour les seniors créé par le Conseil Général du Rhône.

Le service a participé à toutes les étapes préalables à la mise en ligne du site car il est responsable de la création de l'arborescence, de la rédaction des pages et de la cohérence éditoriale.

Durant l'année 2008, outre la création de l'arborescence, le service a rédigé 24 sections du site (sur 28) pour une durée totale de travail d'environ 85 heures.

Les commandes ponctuelles du Conseil Général du Rhône

Dans le cadre de la convention passée entre le CRIAS MIEUX VIVRE et le Conseil Général du Rhône, l'association répond régulièrement à des sollicitations de ce dernier pour des besoins en informations.

En 2008, ces demandes ont principalement concerné la préparation du 10^e Forum Européen des Personnes Agées, une étude sur l'état des lieux de la Télé Assistance dans le Rhône, sur le poids de la dépendance en Europe (étude comparative), et d'autres synthèses bibliographiques sur divers sujets tels que les pratiques culturelles des seniors ou la comparaison de la population des personnes âgées entre 1990 et 1999 sur le département, la région et la France.

La totalité du temps consacré à ces demandes, par le personnel du Pôle Ressources Documentaires, est environ de 110 heures sur l'année.

☞ *Les fiches du 10^{ème} Forum Européen :*

Déclinées en 8 thématiques, les fiches avaient pour objectif d'être des supports d'informations destinés au public du Forum organisé par le Conseil Général du Rhône et traitaient des sujets suivants :

- Les personnes âgées en Europe,
- La prise en charge de la perte d'autonomie,
- Bien vieillir : définitions et premières actions,
- Le vieillissement des personnes en situation de handicap,
- L'innovation technologique au service des personnes âgées,
- Le plan national Bien Vieillir,
- Habitat et logement,
- Les aidants familiaux.

Chaque fiche était accompagnée d'une bibliographie sélective signalant des références consultables au sein du Pôle Ressources Documentaires de CRIAS MIEUX VIVRE.

☞ *L'étude sur la Télé Assistance :*

Cette étude s'articule en plusieurs parties :

- Une étude sur la Télé Assistance en France et en Europe, afin de repérer les initiatives intéressantes,
- Un recensement des études disponibles sur le sujet, la plupart du temps menées par des sociétés et organismes de sondages et études marketing,
- Une bibliographie sélective des ouvrages disponibles sur le sujet au sein du Pôle Ressources Documentaires de l'association,
- Une enquête auprès de 25 prestataires de services de Télé Assistance présents sur le Rhône, chaque prestataire étant soumis à une douzaine de questions analysées et résumées par la suite.

☞ *Etude comparative sur le poids de la dépendance en Europe :*

Il s'agit d'une veille et d'une recherche bibliographique qui s'est étalée sur un mois.

En outre, le Pôle Ressources Documentaires a été régulièrement sollicité pour l'organisation de certains travaux du Conseil Général du Rhône comme la recherche d'associations ressources dans le cadre de l'organisation des groupes de préparation du nouveau schéma Personnes Agées/ Personnes Handicapées, la recherche d'intervenants pour le Forum personnes âgées et a également été chargé d'opérer une veille spécifique sur les sujets suivants : transports, isolement, nouvelles technologies et participation des personnes âgées à la vie sociale...

PÔLE RESSOURCES DOCUMENTAIRES EN GERONTOLOGIE

Eliane VAUDO

A la date du 31 décembre 2008, 618 références sont venues enrichir la base de données documentaire (**157 ouvrages, 454 articles et 7 documents multimédia**).

Sur les 270 demandes reçues, on compte 133 professionnels, 15 familles et 38 étudiants venus demander des informations, des conseils ou une écoute. Les demandes sont faites principalement par téléphone (118), visites (80) et par email (65). Elles ont pour objet une recherche documentaire (74), une question de législation (31), la recherche de coordonnées (28) ou la mise à jour du site GERONTEL (45).

Le site GERONTEL

Nous continuons l'actualisation des données tous les 15 jours et recevons en moyenne **866 visites mensuelles**.

Le site CRIAS MIEUX VIVRE

Nous actualisons régulièrement les pages les plus consultées : chiffres en vigueur, textes officiels, sélection d'ouvrages et d'articles, agenda des colloques et formations du secteur gériatrique... Le site a reçu **4.424 visites mensuelles** en moyenne.

La mise à jour et l'édition des listes (établissements et services à domicile) depuis la base de données GERONTEL.

La mise à jour, l'édition papier et la diffusion Internet des dépliants thématiques conçus par le CRIAS MIEUX VIVRE en propre ou en collaboration avec les CLIC du Rhône.

L'accueil de groupes d'étudiants

25 personnes lors des portes ouvertes du 21 octobre 2008.

22 étudiants de l'Ecole Rockefeller pour une présentation des ressources documentaires de l'association.

STATISTIQUES DU POLE GERONTOLOGIE - Année 2008

ORIGINE GEOGRAPHIQUE DES DEMANDEURS		PAR QUI EST FAITE LA DEMANDE		COMMENT EST FAITE LA DEMANDE		MOTIFS DE LA DEMANDE			MODE DE REPOSE			DELAI DE LA REPOSE		TEMPS POUR REpondre		MOYENS UTILISES POUR REpondre			
						1er	2ème		1er	2ème									
Lyon 1er	4			Courrier	4	activités	0	0	courrier	20	2	24H	9	< à 15 mn	137	ALEXANDRIE	80	0	
Lyon 2	5			Email	65	aides financières	1	1	direct	97	0	48H	7	de 15 à 30 mn	73	base de données	0	0	
Lyon 3	62	Autre	1	Fax	3	autres	32	1	email	99	7	immédiat	236	de 30 à 60 mn	40	dictionnaires	1	0	
Lyon 4	7	bénéficiaire	14	téléphone	118	bénévolat	0	0	fax	7	4	mois	2	plus d'1 H	20	dossier papier	0	0	
Lyon 5	10	Bénévole	10	Visite	80	bibliographie	74	1	réorientation	4	0	quinzaine	5			fichier organismes	0	0	
Lyon 6	8	CG69	20			coordonnées	28	3	téléphone	43	2	semaine	11			Internet	43	14	
Lyon 7	5	Mdr	3			dépliant	16	0								listes/dépliants	17	2	
Lyon 8	9	créateur sce/etab	2			emploi/stage	1	0								autres	48	1	
Lyon 9	5	CRIAS	27			emprunt/retour ouvrage	7	33								expérience	18	0	
COURLY	87	Etudiant	38			législation	31	2								GERONTEL	61	2	
Rhône	23					liste Ets	20	0								SITE CRIAS	2	1	
REGION R.A.	13					formation	0	0											
France	6					liste Sce	2	4											
Etranger	0	parent/famille	15			MAJ Gerontel	45	2											
non renseigné	26					recherche expert géronto.	1	2											
ANTERIORITE		professionnel	133			rendez vous	5	0											
1ère visite	15	Recherche emploi	4			réorientation professionnel.	0	1											
1ère appel	1	voisin/ami	1			conseil/écoute	7	2											
comment a été connu le CRIAS		Elu	1			non renseigné	0	0											
MDR	1	non renseigné	1			dépannage	0	0											
Mairie	0																		
caisse retraite	0																		
presse	0																		
autre	3																		
Internet	0																		
Ecole	5																		
TOTAL DES DEMANDES 2008 :																			
270																			

PÔLE RESSOURCES DOCUMENTAIRES

PÔLE HANDICAP

Elodie DAVIN & Clémence ARNOULD

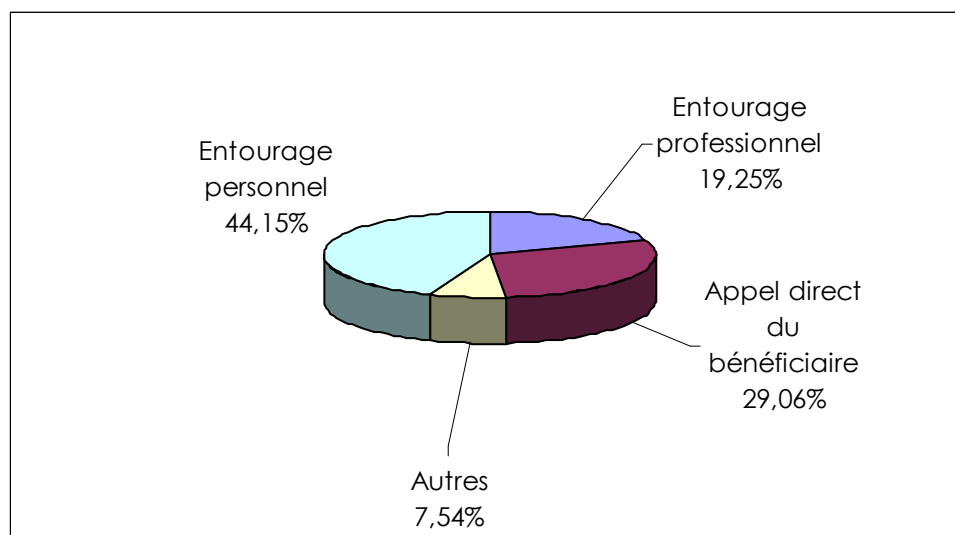
Concernant l'activité de la documentation du pôle Handicap, activité CICAT, il y a eu 279 contacts pour l'année 2008 contre 252 en 2007, qui se décomposent de la façon suivante : 39,07 % de personnes qui connaissent déjà le service et 60,93 % de nouveaux contacts.

La plupart de ces contacts se fait par téléphone (76,70 %), puis par courrier postal ou de plus en plus par courriel (11,83 %), enfin sur place (10,75 %).

Le traitement de la demande est d'une durée moyenne de 43,5 minutes. Il y a eu 1.559 documents envoyés. Il est à noter que les visites de commerciaux, qui viennent nous rencontrer dans nos locaux, 8 pour l'année 2008, ont une durée de 80 mn en moyenne.

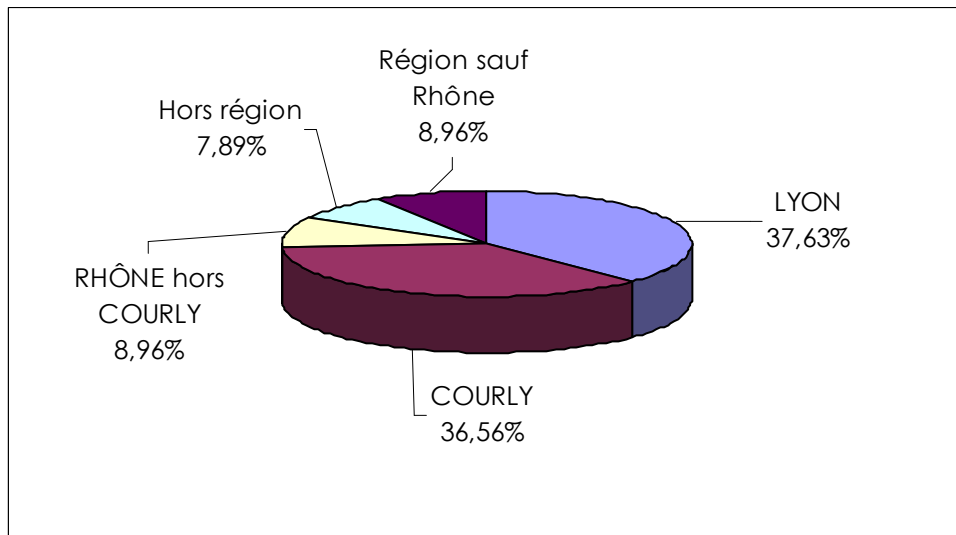
L'objet de la demande concerne essentiellement une recherche documentaire pour 91,76 % et 3,58 % une information sur le CICAT, son fonctionnement et envoi de plaquette.

Concernant la **nature du contact**, il s'agit de personnes qui appellent pour une autre personne à 44,15 %, pour elle-même : 29,06 %, l'entourage professionnel à 19,25 %. Pour les appels de professionnels ; ils sont issus majoritairement du secteur paramédical à 23,30 % et du secteur commercial (sociétés liées aux aides techniques) à 11,47 %, 7,17 % pour le secteur social, un léger recul par rapport à l'année dernière et devancé par le secteur du bâtiment à 8,24 % et que 5,38 % pour le secteur médical.



Age de notre public : il s'agit d'un public jeune (dont l'âge est inférieur à 18 ans pour 9,32 % et 27,60 % pour les 18-40 ans), puis d'un public âgé de plus de 60 ans pour 25,09 % et pour 19,71 % de personnes âgées de 40 à 60 ans, ce qui est l'inverse de l'année précédente où il s'agissait plutôt d'un public âgé. NB : les 18,28 % restant concernent les professionnels.

Majoritairement, **les demandes proviennent de** LYON pour 37,63 %, de la COURLY pour 36,56 %, des autres communes du Rhône pour 8,96 % et des autres départements de la Région Rhône ALPES pour 8,96 % également.



Les demandes documentaires concernent surtout, par rapport au sujet demandé, les difficultés liées au déplacement (43,50 %), l'activité corporelle (21,97 %) qui devance les moyens de communication (14,35 %) par rapport à l'année dernière, puis les activités liées à la gestion de soi (budget, les biens, ses droits, sa santé, utilisation des services sociaux) pour 5,38 %. La solution en matériel recherché corrobore ces chiffres, cela concerne surtout à 29,71 % l'aménagement des maisons et autres, la mobilité personnelle à 21,71 %, les soins personnels à 21,71 % et les aides techniques concernant les moyens de communication à 14,86 %.

Enfin, pour quel type d'information : 52,10 % des informations liées au domaine commercial (société, circuit de distribution, tarif, prêt de matériel), 25,24 % pour de la bibliographie : articles de presse, extraits d'ouvrages, listes d'adresses, listes établies par le CICAT sur des thèmes précis (artisans spécialisés, aménagement de véhicule, revendeurs médicaux selon les départements...). Et 12,62 % pour de l'information sur des organismes, structures en tout genre.

Pour effectuer la mise à jour quotidienne du fonds documentaire technique sur les aides techniques, le pôle documentation CICAT a traité 141 documentations commerciales dont 115 provenant de sociétés nationales, 15 régionales, 11 étrangères, 121 étaient déjà référencées et 20 sont des nouvelles.

Cette documentation commerciale peut nous arriver spontanément mais dans la plupart des cas, il s'agit d'une demande de notre part et souvent après de multiples relances. Ainsi, sur l'année 2008, cela représente 167 demandes auprès de 123 sociétés nationales, 26 régionales, 18 étrangères, 127 déjà référencées et 40 nouvelles.

Enfin, ce sont 13 sociétés qui ont été archivées pour des raisons de cessation d'activité pour la plupart ou de fusion.

Ceci nous montre que ce secteur spécialisé est en perpétuel mouvement et nécessite un important travail journalier de veille, de collecte et de traitement de toute cette information technique.

LE POINT INFO

Cidalia GUIMARAES, Agent chargé d'accueil et d'Information

Ce service est en pleine restructuration. Notre objectif cette année a été de continuer la remise à jour de notre base de données sur les différents organismes proposant des activités diverses pour les retraités.

Avec nos bénévoles cette mise à jour se poursuit avec un questionnaire que nous avons adressé à chacune des mairies du département du Rhône.

Sur ces 302 questionnaires envoyés, nous avons eu en retour une centaine de fiches et notre activité actuelle consiste à enrichir cette base de données.

Notre fichier compte aujourd'hui **774** coordonnées d'organismes divers proposant localement des activités accessibles aux retraités et/ou aux personnes handicapées.

Ce service a également continué de renseigner et conseiller au mieux les personnes qui se sont adressées à nous.

En 2008, 72 personnes ont contacté le Point info.

1. Comment a été faite la demande ?

- ➔ **68** personnes nous ont contactés par téléphone,
- ➔ **4** personnes nous ont rendu directement visite.

2. Provenance des demandes

➔ Lyon 3 ^{ème}	16
➔ Lyon (autres arrondissements)	30
➔ Courly	12
➔ Rhône (autres communes)	9
➔ Non renseignés	5

3. Type des demandes

➔ Activités	52
➔ Coordonnées diverses	11
➔ Informations – vacances	9

Différentes rencontres ont eu lieu avec les bénévoles (les 11 janvier, 14 mars, et 16 mai) afin de voir ensemble comment continuer notre démarche de réactualisation d'information.

Nos objectifs sur la fin d'année 2008 ont été de :

- reprendre contact avec les différentes mairies dont nous n'avons pas encore eu de retour,
- de trouver une mise en page la mieux adaptée possible pour pouvoir renseigner les personnes sur le même principe de nos fiches cantons qui existent déjà pour notre Pôle Ressources documentaires,
- envoyer à chaque commune une fiche finalisée qui indiquera chaque activité proposée dans leur ville ou village.

LE PÔLE AUTONOMIE

Johanna CHASSING, Marie-Laure NASTA et Guy EHRETSMANN, ergothérapeutes

A/ Rôle de l'ergothérapeute au sein du CICAT CRIAS MIEUX VIVRE

→ rappel des missions d'un Centre d'Information et de Conseil sur les Aides Techniques :

- apporter une information objective, sur toutes les aides techniques (matériels et équipements) aux personnes en situation de handicap,
- fournir un conseil spécialisé, personnalisé, dans le but d'améliorer son niveau d'autonomie sur ses lieux de vie,
- améliorer l'accessibilité de l'environnement architectural en proposant différentes adaptations,
- proposer l'essai de matériels permettant la compensation de déficiences.

L'ergothérapeute, en tant qu'expert de la réadaptation, a donc toute sa place dans ce dispositif.

→ Définition de l'ergothérapie :

L'ergothérapie est une profession paramédicale caractérisée par une approche globale et fonctionnelle des situations de handicap. Elle vise à compenser une limitation d'activité ou une restriction de la participation à la vie quotidienne au moyen de la rééducation et de la réadaptation ; cela permettant de favoriser la réinsertion familiale, sociale, scolaire, professionnelle... L'ergothérapeute, en tant que membre de l'équipe pluridisciplinaire, apporte des compétences spécifiques en ce qui concerne *l'impact des déficits sur les rôles sociaux et les habitudes de vie d'un individu à l'intérieur de son environnement.*

Dans le cadre de sa mission CICAT, CRIAS MIEUX VIVRE propose principalement trois types de services :

- **les visites à domicile** : en se rendant à domicile afin d'évaluer puis conseiller les personnes en situations de handicap, l'ergothérapeute aide à la concrétisation d'un projet personnalisé après analyse de la situation et réalisation de bilans,
- **la visite de l'appartement Octologis** qui offre aux visiteurs (particuliers ou professionnels) la possibilité d'essayer concrètement, avant de s'équiper, les différents dispositifs en mesure d'améliorer leur autonomie, de découvrir le matériel,
- **l'expertise et le conseil sur l'accessibilité au poste informatique** par une mise en situation et l'essai de matériels offrant la possibilité d'accéder à nouveau à la communication ou de trouver des nouveaux centres d'intérêts, ou encore d'accéder ou se maintenir dans l'emploi ou enfin de poursuivre des études.

Grâce à leur reconnaissance par différents organismes, les documents établis par un CICAT -notamment par l'ergothérapeute- sont des pièces indispensables.

Ils permettent ainsi d'avoir accès, en vue de travaux spécifiques liés au handicap :

- à l'obtention d'un prêt PASS-TRAVAUX,
- aux subventions du Conseil Régional.

Ils permettent également, dans le cadre du financement de matériel informatique, d'obtenir une prise en charge des aides techniques préconisées.

Avec la création des Maisons Départementales des Personnes handicapées (MDPH), l'évaluation des besoins et du projet de vie d'une personne en situation de handicap doit être effectuée par une équipe pluridisciplinaire. De nombreuses MDPH ont fait le choix d'intégrer un ergothérapeute, notamment pour évaluer le besoin en aides techniques et en aménagement de domicile.

Dans le Rhône, compte tenu de l'antériorité des rapports avec l'association CRIAS MIEUX IVRE (auparavant Rhône-Alpes Mieux Vivre), la possibilité de faire appel à ses ergothérapeutes a été privilégiée. Leur connaissance du réseau et des partenaires facilite cette évaluation.

Par contre, concernant l'expertise de l'accès au poste informatique, il reste à établir des liens permettant à la MDPH de faire appel à notre CICAT pour évaluer les besoins et définir les matériels les plus adaptés.

➔ **Qui et comment peut-on faire appel aux ergothérapeutes du CICAT CRIAS MIEUX VIVRE ?**

Les trois ergothérapeutes du CICAT partagent leur temps de travail sur les actions suivantes :

- **pôle adaptation du logement** : 2 ergothérapeutes à temps partiel représentant 1 Equivalent Temps Plein (ETP).
- **pôle adaptation du poste informatique** : 1 ergothérapeute à temps partiel représentant 0,4 E.T.P.

Toute personne quel que soit son âge ou son handicap peut bénéficier de nos services.

➔ **Les tendances de fréquentation du CICAT**

Conseils et adaptation du logement

La tendance à prendre en charge de plus en plus de dossiers de personnes de < 60ans amorcée en 2007 se confirme en 2008. La mise en place des dossiers PCH (Prestation de Compensation du Handicap) et PCH Enfants explique cette prédisposition.

Nos ergothérapeutes sont régulièrement sollicitées directement par les particuliers sur signalement préférentiel des équipes des MDR et de la CRAM, notamment dans le cadre des dossiers PCH (Prestation Compensatrice du Handicap), APA (Allocation Personnalisée d'Autonomie), AAPL/LCV (Aide à l'Amélioration Personnalisée du Logement/ Logement et Cadre de Vie).

❖ Interpellation téléphonique : réception d'en moyenne **5 à 4** sollicitations par semaine par les ergothérapeutes. L'interpellation dure en moyenne **10** minutes, temps nécessaire pour expliquer notre rôle et pour que la personne expose sa situation et ses projets.

Compte tenu de notre délai actuel d'attente, nous orientons les gens sur les démarches qu'ils pourraient entreprendre en attendant notre venue :

- Prise de contact avec le PACT, avec des artisans pour l'établissement de devis,
- avec la MDR ou le service social CRAM

❖ Singularité des situations :

• Une personne de < 60ans en situation de handicap peut prétendre à un dossier PCH ou rester sous l'ancien statut (ACTP...) En fonction de son éligibilité et de ses besoins, différents intervenants peuvent être sollicités tels que :

- le PACT pour le financement des travaux d'aménagements,
- les artisans pour les devis,
- les revendeurs médicaux, les fabricants, les installateurs de changement de niveaux, les adaptateurs de véhicules...

Dès que nous connaissons nos interlocuteurs, nous prenons contact avec eux pour travailler en collaboration.

- Une personne de > 60ans peut prétendre :
 - à la PCH sous certaines conditions,
 - à l'APA,
 - aux dossiers LCV (si elles sont en GIR 5 ou 6 ou si elles ne possèdent pas l'APA),
 - à l'ARDH (Aide au Retour à Domicile après Hospitalisation).

Nous pouvons intervenir dans ses différents dossiers en lien avec les équipes pluridisciplinaires et les partenaires, notamment le PACT où de nombreux dossiers sont en commun. Un réseau très actif est nécessaire entre l'usager, son entourage, le monde médical, l'école, les services sociaux, les revendeurs et entrepreneurs...

❖ Notre Intervention chez les particuliers nécessite un délai moyen d'un **mois et demi** (47 jours) après leur interpellation téléphonique.

Une liste d'attente a été mise en place. Cependant, nous priorisons certaines demandes en fonction du pronostic vital de la pathologie, d'une évolution très rapide de la maladie ou d'une perspective de retour à domicile.

❖ Durée des Visites A Domicile (VAD) : **75** min en moyenne.

❖ Temps de trajet (aller/retour) : **60** min en moyenne. Certains dossiers peuvent nécessiter plusieurs visites de l'ergothérapeute, notamment lors de rencontres avec les artisans, les essais de matériel, une visite commune avec les techniciens du PACT...

❖ Après la VAD : Compte-rendu, recherche de documentation, contact des partenaires : 2 heures en moyenne par dossier pour une VAD.

❖ En moyenne, nous réalisons 5 VAD et une visite OCTOLOGIS par semaine. Le reste du temps est consacré aux appels téléphoniques, à l'organisation de l'emploi du temps, à des réunions internes, aux relances de dossiers, aux comptes rendus, à la rencontre des revendeurs, aux manifestations extérieures.

Conseils et adaptation au poste informatique

Pour 2008 la tendance observée en 2007 se confirme puisque la baisse de fréquentation est à nouveau observée et ce en particulier depuis la mise en place des nouveaux dispositifs d'orientation des personnes en situation de handicap avec la MDPH.

Auparavant les personnes s'adressaient directement au CICAT pour avoir des conseils puis allaient demander des financements pour se procurer les aides techniques. Il semble aujourd'hui que ce soit les revendeurs qui proposent du matériel puis les personnes demandent ensuite le financement auprès de la MDPH.

- ❖ Interpellation téléphonique : le service adaptation conseil au poste informatique reçoit, en moyenne, une à deux demande de renseignements/de rendez-vous par jour. Ces dernières prennent en moyenne une demi-heure car il est nécessaire de faire le point sur la situation de façon assez détaillée afin de s'assurer que la prise de rendez-vous est pertinente ou, le cas échéant, qu'une bonne orientation soit proposée.
- ❖ Rendez-vous : celui-ci dure en moyenne deux heures et demie et se passe à l'appartement Octologis dans le bureau spécialement équipé à cet effet. Il n'y a actuellement pas d'attente pour obtenir un rendez-vous et l'organisation du travail de l'ergothérapeute lui permet, malgré son temps partiel, de couvrir pratiquement tous les jours de la semaine.
- ❖ Après le rendez-vous : un compte rendu complet est rédigé. Celui-ci est conçu comme un outil de travail permettant de reproduire l'adaptation étudiée lors du rendez-vous. Il faut compter 2 heures pour la rédaction de ce document.
- ❖ En moyenne, ce sont un peu moins de deux rendez-vous par mois qui ont été demandés cette année reflétant ainsi la baisse de fréquentation évoquée en préambule.

B/ Exercice des Ergothérapeutes

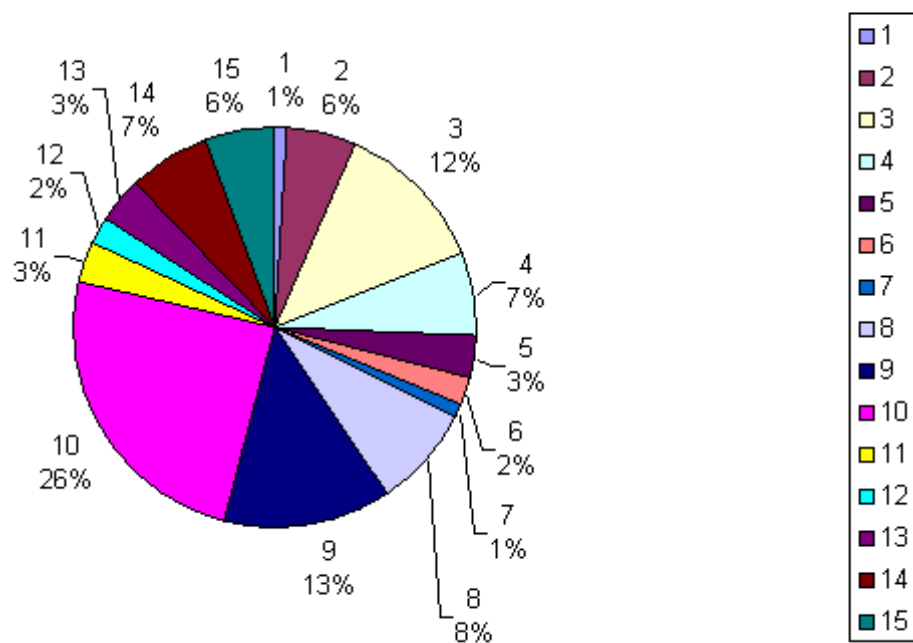
1. Visites A Domicile (VAD) 2008

En 2008, 89 dossiers de PCH ont été traités, dont 63 orientés par un professionnel d'une MDR. 18 dossiers (dont 5 orientés par les MDR) concernent des zones d'intervention en principe non couvertes par CRIAS MIEUX VIVRE selon la convention (Secteurs 1-2-3 et 7). La méconnaissance de structures relais a conduit les ergothérapeutes à effectuer sur ces secteurs ces visites malgré tout.

Secteur 1 : Tarare Amplepuis Thizy	1
Secteur 2 : St Laurent de Chamousset- L'Arbresle - St symphorien sur Coise	5
Secteur 3 : Monsols - Beaujeu - Belleville - Lamure - Bois d'Oingt - Anse - Villefranche - Gleizé	11
Secteur 4 : Caluire -Neuville - Rillieux	6
Secteur 5 : Limonest -Ecully - Tassin - Vaugneray	3
Secteur 6 : Ste Foy les Lyon - Oullins - St Genis Laval - Irigny	2
Secteur 7 : Mornant - Givors - Condrieu	1
Secteur 8 : Vénissieux - St Fons - St Symphorien d'Ozon	7
Secteur 9 : Décines - Meyzieu - Vaulx en Velin	12
Secteur 10 : Villeurbanne	22
Secteur 11 : Bron - St Priest	3
Secteur 12 : Lyon 01-02-04	2
Secteur 13 : Lyon 03 - 06	3
Secteur 14 : Lyon 07 - 08	6
Secteur 15 : Lyon 05 - 09	5

TOTAL 89

Répartition des dossiers PCH traités en 2008



COMPARATIF de l'exercice des Ergothérapeutes entre 2007 et 2008

Exercices des Ergothérapeutes	2007	2008	ECART
Nombre d'heures de travail	2165 1.19 ETP	1853 1.02 ETP	- 312 h
Nombre total de visites à domicile	193	192	-1
Ouverture de dossiers	162	150	-12
<i>Dont dossiers AAPL/LCV</i>	<i>15 (AAPL*)</i>	<i>5 (LCV*)</i>	<i>-10</i>
<i>Dont dossiers PCH</i>	<i>84</i>	<i>89</i>	<i>+5</i>
<i>Dont dossiers autres</i>	<i>63</i>	<i>56</i>	<i>-7</i>
Visites de Fins de Travaux (dossiers AAPL)	16	12	-4
Autres VAD pour une même personne	15	30	+15
Adresseurs	MDR : 80 CRAM : 30 ASSOC : 19 OPAC : 5 PACT : 12 Etablissements : 2 Entourage : 13 Revendeurs : 5	MDR : 84 CRAM : 20 ASSOC : 15 OPAC : 4 PACT : 16 Etablissements : 10 Entourage : 2 SNCF : 1	
Répartition par âge	>60ans : 63 <60ans : 86	>60ans : 63 <60ans : 87	stable
Répartition par domicile	Lyon : 46 Grand Lyon : 86 Rhône : 30	Lyon : 30 Grand Lyon : 90 Rhône : 30	stable
Visites OCTOLOGIS	45	41	-4

COMMENTAIRES

On peut dire que malgré une diminution du temps de travail des ergothérapeutes de 312 h (soit environ 1 mois ½ d'activité), le nombre total de VAD a été stable. Par contre, beaucoup plus de dossiers ont été ouverts en 2007. Ceci s'explique par le nombre important de VAD supplémentaires pour le même dossier du fait de la complexité des dossiers et de l'augmentation des dossiers PCH qui sont plus longs à traiter. La répartition par âge semble stable.

Le nombre de visite OCTOLOGIS, qui avait légèrement diminué cette année, devrait augmenter à nouveau suite à la réactualisation du stock d'aides techniques en démonstration et de la remise en fonction du simulateur d'appartement.

2. Visites Octologis 2008

Nombre total de Visites	Nombre de visiteurs	Temps total de visites
41	162	71h

La demande de visites de l'appartement est en forte augmentation. Elle est toujours sollicitée en vue :

- d'une meilleure identification des services proposés par l'association,
- d'une approche des différentes aides techniques utiles dans le monde du handicap,
- d'une connaissance des différents partenaires nécessaires à l'aboutissement d'un projet.

Depuis octobre 2008, un partenariat avec un revendeur médical du Rhône a permis le renouvellement des aides techniques de l'appartement OCTOLOGIS. Fin 2008, une partie du projet de rénovation de l'appartement a pu aboutir.

Pour autant, il est nécessaire de poursuivre le projet afin de rénover la cuisine et se doter de Nouvelles Technologies d'Information et de la Communication.

3. Rendez-vous adaptation du poste informatique

Exercices des Ergothérapeutes	2008
Nombre Total de rendez-vous	17
Etudes secondaires ou universitaires	2
Programme handiscol ou scolaire	1
Maintien ou retour à l'emploi	3
Recherche d'autonomie	11

4. Valorisation de la veille technologique adaptation du poste informatique

Ainsi que cela avait été mentionné dans le rapport d'activité 2007, un des axes de travail prioritaire proposé était la mise en place d'un moyen de valoriser les connaissances acquise au cours de la veille technologique réalisée dans le cadre de l'adaptation du poste informatique.

En accord avec le pôle documentation du CRIAS MIEUX VIVRE, un blog, aujourd'hui opérationnel, a été mis en place sur Internet à cette adresse : <http://ergoinfo-cmv.blogspot.com/>

Ce sont aujourd'hui près d'une soixantaine de « post » qui ont été publiés sur Internet, avec une moyenne de 4 publications par semaine couvrant un large spectre des technologies aidantes pour les personnes en situation de handicap.

2008 aura été l'année de la mise en place et du rodage du blog afin de confirmer la ligne éditoriale. 2009 sera l'année de son lancement officiel.

Cette activité représente en moyenne 3 à 4 heures de travail de recherche et de mise en forme par jour.

L'objectif est d'offrir un complément d'information sur les technologies en mesure d'apporter une aide efficace aux personnes en situation de handicap ou de dépendance naissante.

5. Interventions extérieures 2008

Les ergothérapeutes ont participé à :

- 3 groupes de travail pour la mise en place de la PCH en établissement (MDR Villeurbanne) (durée totale 8heures)
- 5 rencontres avec les Techniciens du PACT (durée totale 20 heures) pour faire le point sur les dossiers en commun (PCH, AAPL, LCR)
- Salon AUTONOMIC à Paris (une journée)
- Colloque sur les Nouveaux services d'aide à la personne proposé par le CREA (une journée)
- 1 commission CODERPA sur l'accessibilité (durée totale 3heures)
- 1 journée d'étude « Vieillir chez soi, un enjeu de société » à Paris (une journée) organisée par Leroy Merlin Source, le CLEIRPPA et l'Institut de Formation en Ergothérapie ADERE
- 1 intervention dans le cadre de la semaine bleue pour la MDR de Monsols
- 1 intervention auprès des médecins traitants de Villeurbanne sur la réadaptation
- la commission extra-municipale d'accessibilité de la Ville de Lyon
- groupes de travail sur les schémas départementaux « Observation de la MDPH » (6h) et « Accessibilité au logement » (6h)
- des rencontres de revendeurs médicaux et sociétés avec les documentalistes pour s'informer des nouveautés (d'une durée d'1 à 2 heures)

Ces rencontres ont aussi permis d'élaborer un projet de rénovation de l'appartement OCTOLOGIS. 26h ont été consacrées à la rencontre des différents revendeurs, artisans susceptibles de pouvoir collaborer à notre projet, sans compter le temps de recherche de documentation et d'écriture du projet.

Les ergothérapeutes ont également contribué à la formation d'un stagiaire de 3^{ème} année de l'école d'ergothérapie de Lyon pendant 7 semaines, ainsi qu'à l'accueil d'un médecin PA/PH d'une MDR du Grand Lyon pendant une journée.

C/ Propositions d'activités 2009

- POLE AUTONOMIE adaptation du logement

Les 3 activités principales des ergothérapeutes concernent :

- les visites de l'appartement OCTOLOGIS,
- les visites à domicile,
- les interventions extérieures.

✓ Les Visites de l'appartement OCTOLOGIS

Nous nous fixons comme objectif d'augmenter le nombre de visiteurs de l'appartement OCTOLOGIS. Pour cela, le projet de rénovation doit aboutir.

Trois axes principaux sont à l'étude :

- le renouvellement et renforcement du stock des aides techniques,
- l'évolution de l'appartement en termes de domotique et le remplacement de la cuisine adaptée,
- la rénovation de l'appartement en termes de rafraîchissement (murs, plafond, sols) ou déménagement.

Aides Techniques

- Des partenariats avec d'autres fabricants sont envisagés tels que LEROY MERLIN® ou IKEA® qui proposent du matériel classique mais judicieux pour les personnes en situation de handicap pour un coût modéré.
- Le renouvellement de nos aides techniques pour le handicap sensoriel est nécessaire. Des devis auprès de revendeurs spécialisés sont en attente.
- Un devis pour la rénovation de la cuisine adaptée (remplacement du mobilier à hauteur variable) est en notre possession.

Domotique

En attente d'un devis d'électricien ; là encore, le montant des travaux dépendra du lieu de résidence et de la mise aux normes de l'électricité.

Rénovation

Il est important de déterminer si l'appartement OCTOLOGIS reste au 28 rue Etienne Richerand – 69003 LYON ou si un déménagement est envisagé. Le coût des travaux serait alors différent.

Nous possédons d'ores et déjà un devis pour le rafraîchissement des sols et d'une fenêtre.

Recherche de Financements

Il faut désormais rechercher des financements, notamment auprès des banques, des caisses de retraite complémentaires... (Fondation Caisse d'Epargne,...).

Communication

Suite à la rénovation d'OCTOLOGIS, un **plan de communication** permettra d'informer ou de relancer l'information en direction des écoles, des fédérations départementales d'associations de maintien à domicile sur les possibilités de visite de notre appartement témoin.

Pour chacune des pièces une plaquette sera réalisée ; ces plaquettes reprendront les différents problèmes susceptibles d'être rencontrés et les différentes solutions pouvant être apportées en termes d'aides techniques.

✓ **Les Visites à domicile**

Il serait souhaitable, en accord avec le Conseil Général du RHONE de déterminer et délimiter les dossiers à traiter afin :

- de pouvoir s'investir davantage dans les dossiers et mieux accompagner les personnes en situation de handicap en limitant le nombre d'ouverture de dossiers,
- de mieux comprendre le déroulement des procédures dans les dossiers PCH afin que notre intervention soit plus pertinente et en harmonisation avec les délais des MDR.

✓ **Les Interventions extérieures**

Accueil de stagiaires : L'accueil d'un stagiaire de 3^{ème} année pour une durée de 4 semaines est programmé ; il serait possible d'en recevoir un second dans le courant de l'année 2009.

Partenariat avec l'Association Nationale Française des Ergothérapeutes (ANFE) : intervention des ergothérapeutes dans le cadre d'une journée programmée le 17 mars 2009.

Participation aux autres réunions des groupes de travail sur les schémas départementaux « Observation de la MDPH » et « Accessibilité au logement ».

Participation à différentes manifestations et tenues de stands : **salon HANDICA** (Juin 2009), forum CITE SOLIDAIRE à SAINT PRIEST, ...

- **POLE AUTONOMIE Adaptation du poste informatique**

✓ **Accueil du public**

Afin de proposer un service adapté aux dernières technologies, il semble intéressant de retravailler autour de l'équipement permettant l'adaptation du poste informatique. Ainsi, un point sur le matériel et les achats nécessaires sera proposé en début d'année.

✓ **Publicité et contacts**

Une campagne de communication en direction des centres de rééducation/hospitaliers, services d'aide aux Personnes Handicapées et Personnes Agées sera mise en place autour de l'existence du service adaptation/conseil afin de rappeler son existence ainsi que ce que l'on peut en attendre.

Nous nous proposons également de présenter notre service adaptation du poste informatique à la M.D.P.H.. Cette démarche devrait permettre de proposer un service d'aide à l'évaluation et à la préconisation du matériel technologique et d'en faciliter le financement.

✓ **Communication**

Le lancement du blog décrit plus haut aura deux fonctions principales :

- présenter au public les dernières innovations technologiques en mesure d'apporter une aide concrète dans la vie de tous les jours,
- valoriser le travail de veille technologique et d'essai réalisé dans le cadre du service d'adaptation du poste informatique.

Autour de ce support, diverses actions de communication et d'offres de services pourront être mises en place telles que système d'abonnement aux publications, flux RSS, travail autour de l'accessibilité du blog, etc...

✓ **Activités**

CRIS MIEUX VIVRE souhaite qu'une réflexion s'engage entre les animateurs bénévoles de l'atelier informatique et le pôle autonomie en vue de la création d'une activité « ordinateur adapté » basée sur les ordinateurs simplifiés de type Ordissimo/e-sidor, etc...

✓ **Concepts et idées**

La gérontechnologie commence à être à la mode avec de nouvelles demandes en termes de définition du besoin de la personne. Pourquoi ne pas y répondre en proposant un service d'aide à l'évaluation des besoins technologiques de la personne âgée ?

Proposition : mettre en place, conjointement aux consultations à domicile réalisés par les collègues ergothérapeutes spécialisées en aménagement, une **consultation destinée à faire le point sur les besoins en communication, en accès informatique, en télé surveillance.**

Les difficultés rencontrées par les ergothérapeutes

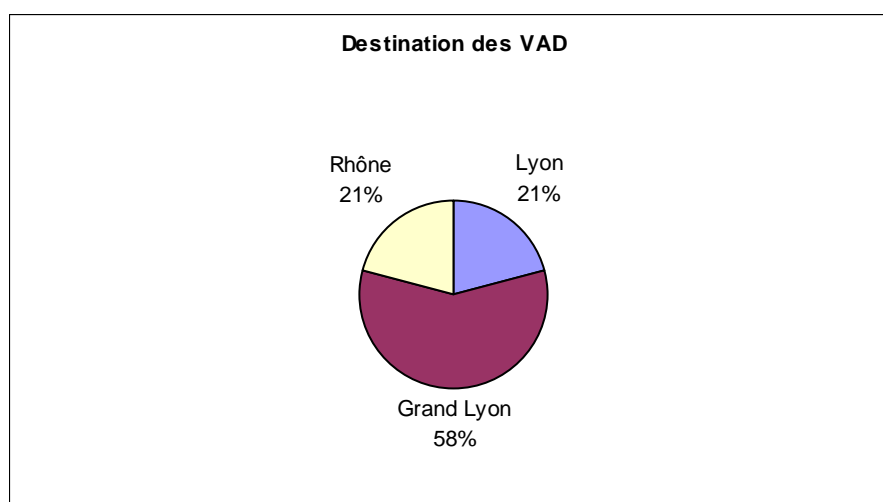
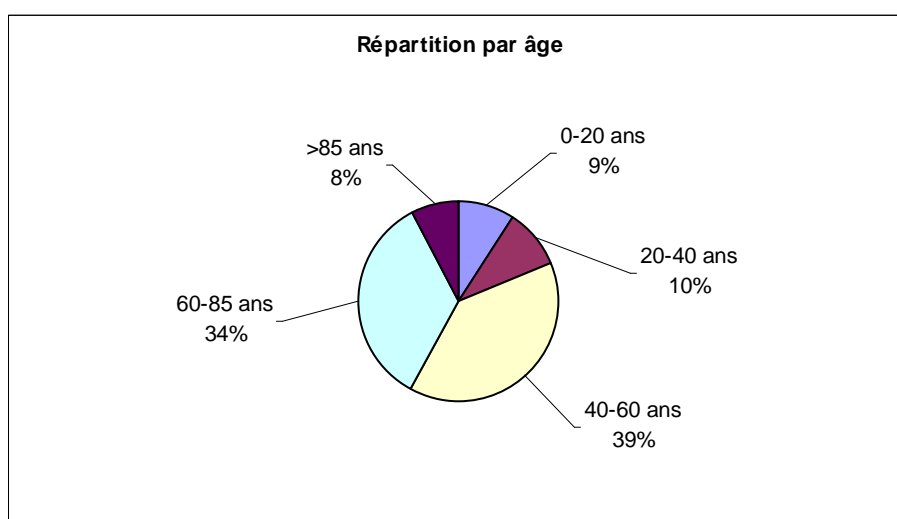
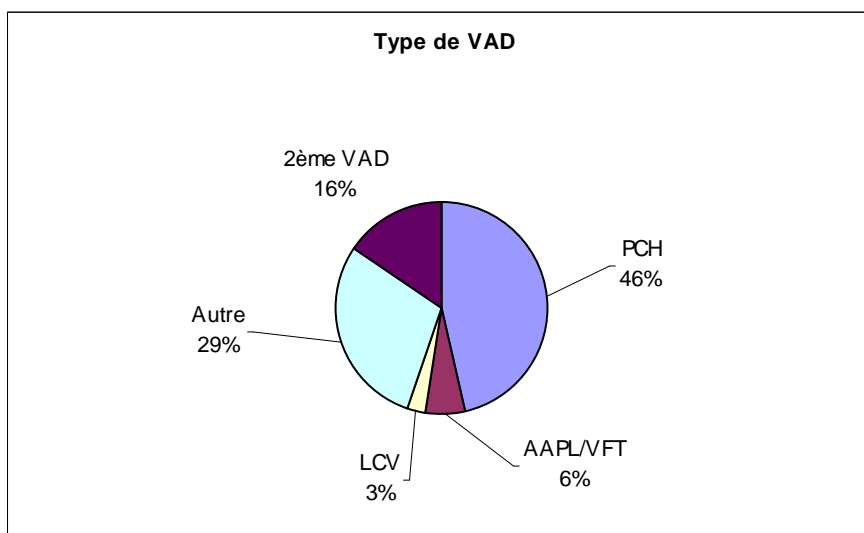
- **Le temps d'attente.** Suite à l'interpellation, nous nous rendons en moyenne chez elle 47 jours après. Nous avons parfois mis plus de 70 jours avant de répondre à certaines demandes. Les délais d'attente ont pu entraîner l'annulation de certaines demandes.

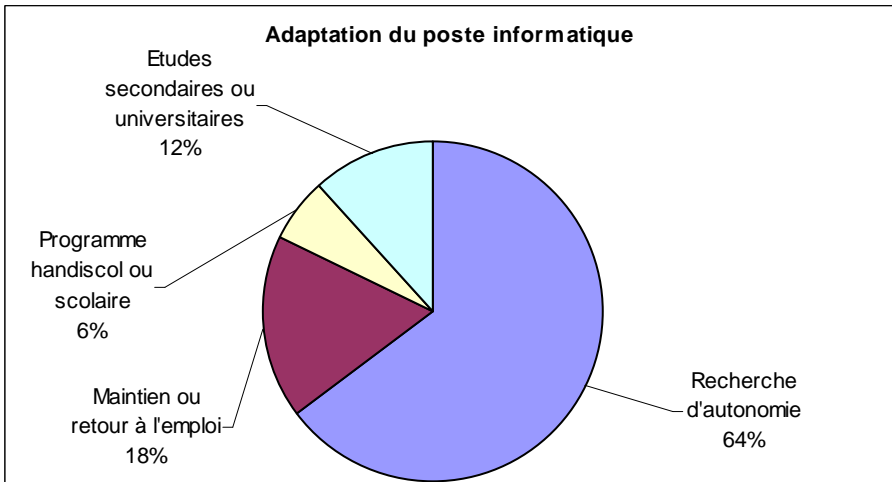
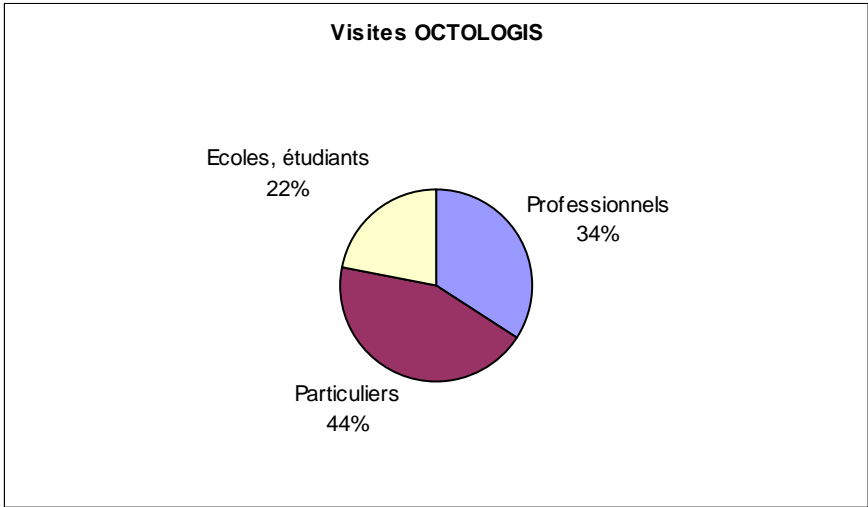
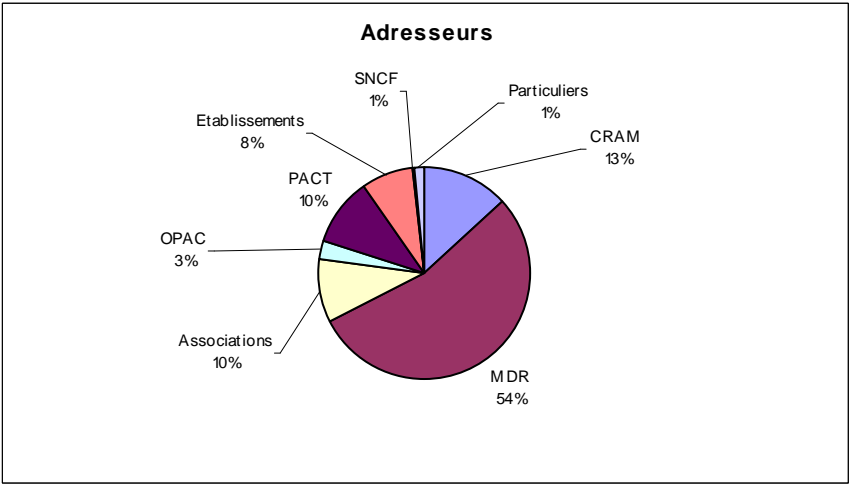
Fin 2008 **27** dossiers attendaient de pouvoir être instruits.

- **Difficulté du suivi du dossier** : les problèmes de la langue, de l'état de la personne, des contacts à prendre, des relances à effectuer ... contribuent à la lenteur de traitement du dossier. Les personnes que l'on suit nous recontactent régulièrement pour savoir où en sont leur dossier.
- **Le temps d'information téléphonique.** Nous sommes un interlocuteur privilégié pour les personnes en situation de handicap qui recherchent des informations sur les aides techniques, des coordonnées, les financeurs... Une prise de relais par les documentalistes est fréquente. Nous passons en moyenne 9 minutes au téléphone à chaque appel.

- **Neutralité.** Par le biais de listes de coordonnées selon le champ d'activité, nous invitons les personnes à prendre contact avec eux pour faire établir des devis. Certaines manquent d'autonomie et laissent filer le temps.

REPRESENTATIONS GRAPHIQUES DE L'ACTIVITE DU PÔLE AUTONOMIE





ÉCOUTE ET PREVENTION DE LA MALTRAITANCE L'ANTENNE RHÔNALMA Allo Maltraitance Personnes Agées Rhône

Sabrina LOISON, Coordinatrice

I / LE CONTEXTE NATIONAL : ALMA FRANCE

RhônALMA adhère à la fédération nationale ALMA France

<http://www.alma-France.org> – siège social BP 1526 – 38025 Grenoble Cedex
tél. : 04.76.84.20.40 – Fax : 04.76.21.81.38 – E-mail : contact@alma-France.org

Convention avec le ministère des affaires sociales, du travail et de la solidarité.

➤ Le réseau national ALMA France

✓ Développement du réseau en 2008 :

- Création d'ALMA Anjou, d'alma 63, Alma 64, Alma 24
- En cours de création : Alma 43, Alma 60, Alma 58, Alma 89, Alma 56

→ 78 départements sont couverts par le jeu des proximités départementales.

✓ La mise en place du 39 77, numéro national, en février 2008 :

La mise en place du numéro national répond à l'un des points de plan de développement de la bientraitance et de renforcement de la lutte contre la maltraitance publié en 2007.

Ce numéro d'écoute national repose sur une collaboration de l'association AFBAH (Association Francilienne pour la Bientraitance des Aînés et des Handicapés) et de la fédération ALMA France.

L'AFBAH assure l'écoute nationale et est donc l'interlocuteur direct des appelants du 39 77. ALMA France et son réseau de centres d'écoute départementaux assurent le suivi des situations qui leur sont transmises en plus des appels qu'ils continuent à recevoir directement.

Depuis la mise en place de ce partenariat sous l'égide de la Direction Générale des Affaires Sociales, un certain nombre d'ajustement ont été réalisés : sur des points éthiques, organisationnels, ...

ALMA France et l'AFBAH travaillent ensemble à une nouvelle convention tripartite qui devrait prendre effet dans le courant de l'année 2009 après aval de la DGAS.

- La journée d'étude du 27 novembre 2008 a été un succès. La prochaine journée d'étude aura lieu à Paris en novembre 2009 et aura pour thème la crise.
- ALMA France sera présente au prochain congrès mondial de gérontologie à Paris en juillet 2009.
- La fédération travaille actuellement sur un projet de charte graphique.

II / ALMA en Rhône-Alpes

2 réunions régionales se sont tenues en 2008.

La coordination et l'organisation des deux rencontres ont été assurées par la coordinatrice de RhônALMA et se sont déroulées à Lyon au siège de CRIAS MIEUX VIVRE qui a accueilli gracieusement les représentants des antennes ALMA de la région Rhône-Alpes.

L'une de ces rencontres a été suivie par une réunion interrégionale, consécutive au lancement du numéro national, dont l'organisation a été assurée en partie par RhônALMA.

2 formations ALMA ont été organisées à Lyon par les centres de la région Rhône-Alpes.

- ① *Ces rencontres ont pour objectif de resserrer les liens entre les centres d'écoute au niveau régional, favorisant ainsi les échanges d'information, et l'organisation de formations à destination des bénévoles ALMA en région.*

Parmi les objectifs poursuivis, les responsables des centres d'écoute souhaitent :

- *améliorer les délais d'accès à la formation initiale obligatoire pour tous les bénévoles,*
- *réduire les coûts de formation en privilégiant l'organisation de celles-ci en région Rhône-Alpes,*
- *trouver de nouveaux soutiens financiers, notamment via le Conseil Régional.*

III / RhônALMA en 2008

3 -1 Son équipe

→ Les formations suivies en 2008

- ✓ 5 bénévoles ont suivi la formation initiale ALMA,
- ✓ 3 bénévoles ont suivi un module de formation dans le cadre de la formation continue ALMA,
- ✓ 7 bénévoles ont participé à des conférences, journées d'étude...,
- ✓ 5 personnes ont régulièrement participé aux réunions de supervision en 2007/2008.

→ Les activités assurées par les bénévoles

✓ Permanences d'écoute

Le temps passé pour la tenue d'une permanence d'écoute est d'environ 4 heures : 3 heures de permanence et jusqu'à une heure de plus pour le traitement du volet administratif de la permanence (ouverture de dossier, transcription des appels reçus...).

Un bénévole assurant en moyenne 2 permanences par mois, cela représente environ 96 heures (soit 24 demi-journées).

En 2008, la mise en place du numéro national a entraîné une forte augmentation de l'activité sur les permanences d'écoute du fait de la prise en charge des transmissions de situations émanant du numéro national.

Un « protocole » a été mis en place pour le traitement au sein de RhônALMA de ces transmissions.

✓ Suivi des situations

37 réunions de restitution ont eu lieu pour réfléchir et déterminer le suivi des situations reçues.

Les réunions de restitution ont fréquemment dépassé les deux heures qui leur sont habituellement consacrées compte tenu de l'augmentation du nombre de situations, et également de situations ayant demandé un suivi au long cours.

La coordinatrice et les bénévoles référentes principales ont été mobilisées plus de 74 heures, auxquelles il conviendra d'ajouter le temps consacré à chaque situation pour son suivi proprement dit.

✓ Information & sensibilisation

Pour chaque intervention effectuée, le temps passé à la préparation de son intervention par le bénévole intervenant est en moyenne d'une demi-journée.

Ce temps comprend l'analyse de la demande avec le mandataire (rendez-vous ou entretien téléphonique) et la préparation de l'intervention en elle-même.

RhônALMA compte deux bénévoles intervenants. Pour chacun l'investissement représente en moyenne 8 demi-journées (30 heures), auxquelles il convient d'ajouter les temps de trajet des interventions, ainsi que les temps de recherche (lectures, appropriation de nouveaux outils...).

→ Dans la suite de ce qui avait été commencé fin 2007, 2 bénévoles ont été formées tout au long de l'année 2008 par la coordinatrice et les bénévoles intervenantes afin de soutenir cette activité.

- temps d'observation (5),
- observations participantes (2),
- Préparation et appropriation des outils (3 demi-journées).

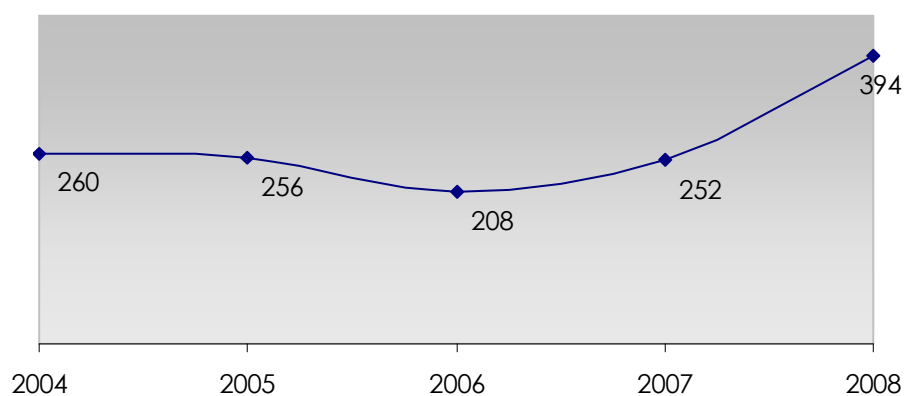
✓ Activités transversales

Il y a eu 7 réunions mensuelles en 2008.

4.1 Le centre d'écoute et le suivi des dossiers

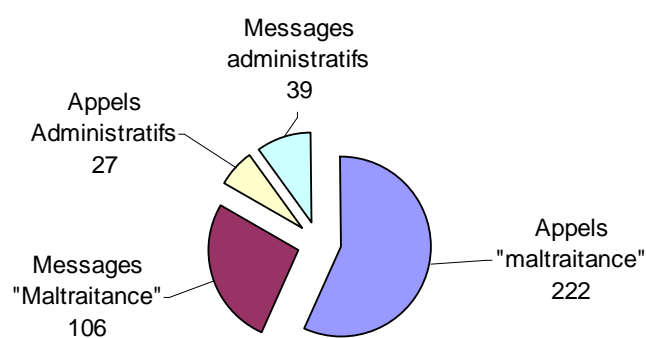
a) Activité téléphonique globale sur les permanences d'écoute

✓ **Nombre de sollicitations reçues lors des permanences d'écoute**

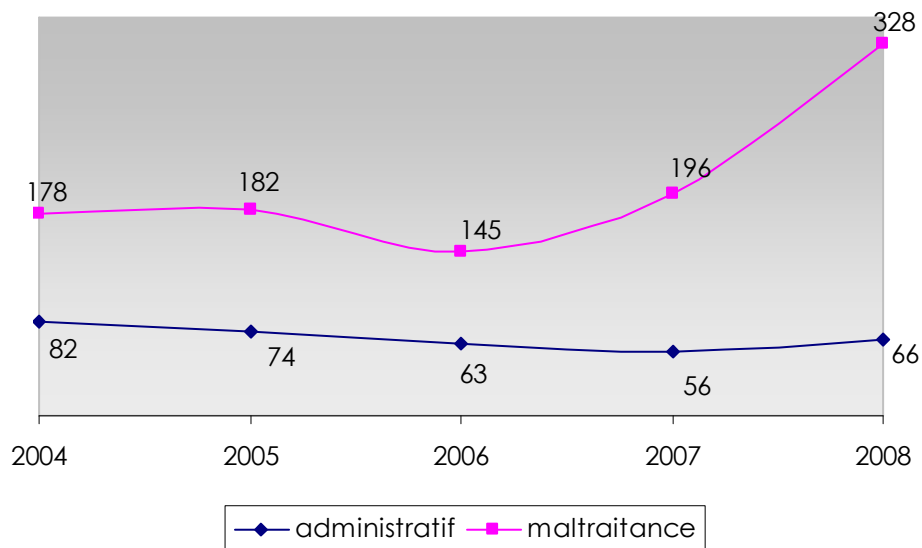


En 2008, 73 permanences d'écoute ont été tenues. RhônALMA a fermé 3 semaines en août et 2 semaines en décembre.

Les sollicitations reçues se répartissent ainsi :

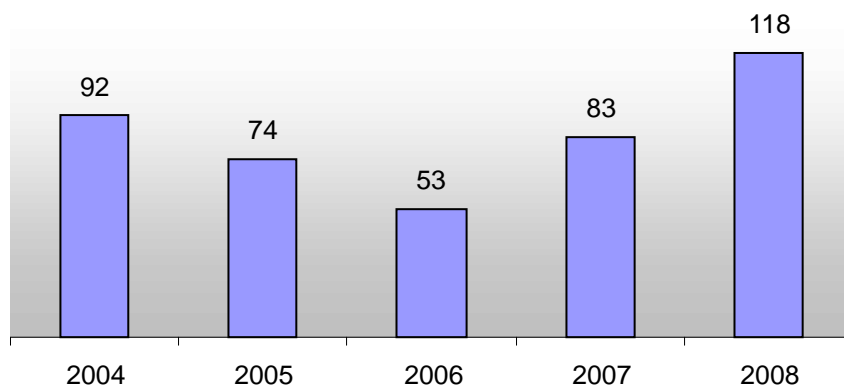


✓ **Nombre d'appels de maltraitance**



Dans ces 328 appels sont comptabilisés les messages liés à une situation de maltraitance potentielle qui ont entraîné un rappel par les écoutants, ainsi que les transmissions reçues du 39 77 (64).

b) Nombre d'ouverture de dossiers



Sur 118 dossiers ouverts en 2008, 64* l'ont été suite à une transmission par le 39 77.

* chiffre provisoire

c) Estimation du temps d'écoute sur les permanences

Depuis juillet 2008, il a été demandé aux bénévoles écoutants de relever le temps d'écoute par appel.

Sur la période de juillet à décembre 2008, 30 relevés de durée ont pu être faits pour les 67 appels maltraitance reçus sur cette période.

- ✓ **Le total pour ces 30 appels représentent 648 mn, soit presque 11h00 d'écoute.**
La moyenne de temps passé à l'écoute pour chaque appel est d'environ 21 mn.

Ainsi, si l'on extrapole à partir de cette moyenne, 222 appels ayant été reçus directement pendant les permanences et pris en charge par les écoutants bénévoles, cela représenterait un temps d'écoute global estimé à 77 h.

4.2 La prévention et la sensibilisation

a) Demandes d'intervention pour des réunions d'information, sessions de sensibilisation, colloques ...

25 interventions ont été effectuées. Toutes les demandes adressées à RhônALMA ont pu être satisfaites, la coordinatrice prenant, si nécessaire, le relais des bénévoles.

- ✓ Dans le cadre de la formation continue : 5
- ✓ Dans le cadre de la formation initiale : 15
- ✓ Dans le cadre d'une information grand public : 3
- ✓ (colloque Domidom « Les auxiliaires de vie à domicile » ; conférence « Bientraitance » à Vénissieux dans le cadre de la semaine bleue)
- ✓ Dans le cadre de réunions de professionnels : 2

Cela représente environ **746 personnes**, principalement professionnelles ou en cours de formation, sensibilisées dans le cadre de la prévention de la maltraitance, et plus de 59 heures d'intervention.

Afin d'assurer les actions de prévention, les 2 bénévoles intervenantes et la coordinatrice ont formé durant l'année 2008 deux nouvelles bénévoles :

- ✓ Formation sur le terrain (observations puis observations participantes)

b) Demandes d'accompagnement de travaux scolaires et universitaires, stages

- ✓ 1 élève infirmier de 3^{ème} année a été reçu dans le cadre de son mémoire (1h30).
- ✓ Accueil d'une psychologue clinicienne dans le cadre du stage de son DU de victimologie (Université Lyon I) durant une dizaine de jours (5 permanences d'écoute et 3 réunions de restitutions, 2 entretiens avec la coordinatrice).

PREVENTION & LIEN SOCIAL

Cidalia GUIMARAES, Agent d'accueil et d'information
Une équipe de 13 bénévoles

LES ATELIERS INFORMATIQUE

La fréquentation des ateliers pour 2008 a été la suivante :

- ↪ Prise en main : 47 personnes
- ↪ Word initiation : 8 personnes
- ↪ Internet : 43 personnes
- ↪ Gimp traitement de l'image initiation : 17 personnes

En 2008, il y a eu une demi-journée de démonstration Excel : 3 personnes.

Au total, 118 personnes ont suivi des cours informatiques.

Les animateurs se sont réunis les 15 février et le 18 juin afin de fixer le planning des sessions.

Une journée « **portes ouvertes** » a eu lieu :

- ✓ le 15 février 2008 (cette journée se déroulait sur inscription 3 groupes de 20 personnes maximum),
- ✓ ainsi qu'une demi-journée « portes ouvertes » dans le cadre de la « Semaine Bleue » le vendredi 24 octobre au matin.

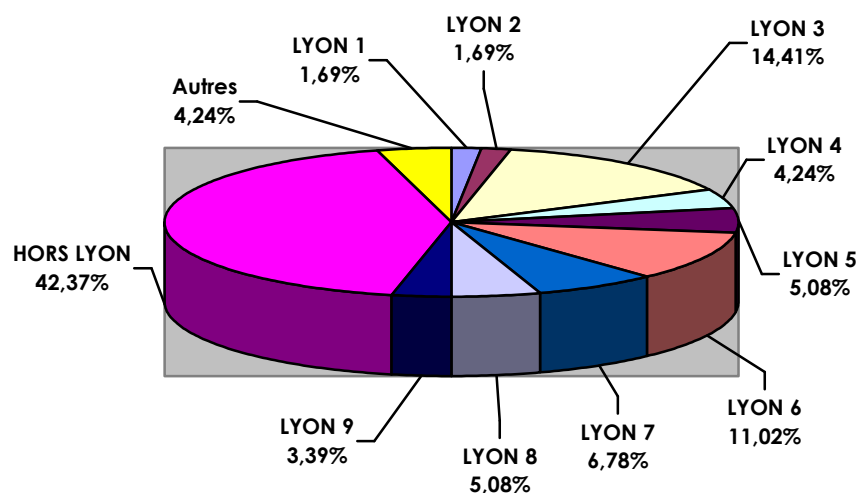
Statistiques sur la fréquentation de l'Atelier Informatique

Sur ces 118 personnes :

- 63 sont originaires de LYON :

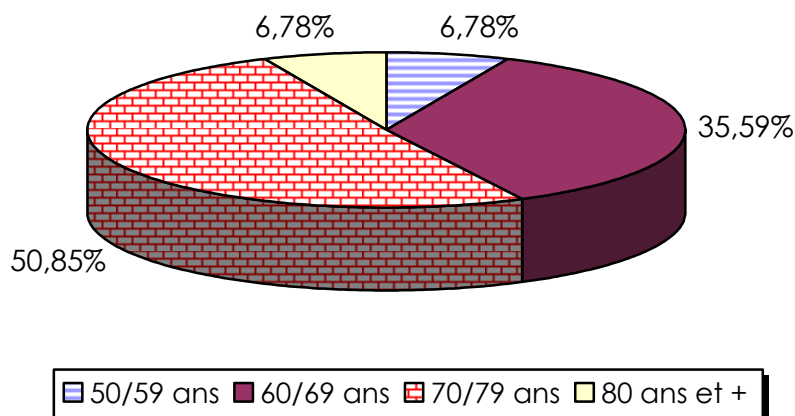
- | | |
|----------------------------------------|----------------------------------------|
| ➤ LYON 1 ^{er} : 2 personnes | ➤ LYON 6 ^{ème} : 13 personnes |
| ➤ LYON 2 ^{ème} : 2 personnes | ➤ LYON 7 ^{ème} : 8 personnes |
| ➤ LYON 3 ^{ème} : 17 personnes | ➤ LYON 8 ^{ème} : 6 personnes |
| ➤ LYON 4 ^{ème} : 5 personnes | ➤ LYON 9 ^{ème} : 4 personnes |
| ➤ LYON 5 ^{ème} : 6 personnes | |

- 50 personnes résident dans le Rhône (hors LYON), 2 dans l'Isère et 3 dans l'Ain.



Age des participants concernant la fréquentation de l'Atelier Informatique :

Entre 50 et 59 ans : 8 personnes
Entre 60 et 69 ans : 42 personnes
Entre 70 et 79 ans : 60 personnes
Entre 80 ans et + : 8 personnes



Nos bénévoles de l'atelier ont également été sollicités afin d'animer des journées dans le cadre de la Semaine Bleue :

- ➔ 1 demi-journée au lycée Jean Jaurès à Villeurbanne (le 22 octobre après midi),
- ➔ 3 demi-journées pour un atelier internet à l'Espace Aqueduc à Dardilly (les 21, 23 et 24 octobre 2008)

En 2008, nous avons été contactés par 220 personnes par téléphone et 38 sont venues se renseigner directement dans nos locaux sur les ateliers informatiques, soit un total de 253 demandes.

ATELIER VIDEO

LE CLUB VIDEO

Comme chaque année, les retraités se sont retrouvés dans nos locaux afin de pouvoir discuter sur leurs films respectifs et se perfectionner sur le montage et échanger des difficultés que chacun peut rencontrer individuellement lors des réalisations de leurs films.

Le 14 mai 2008 une sortie a été organisée avec le vidéo club à Villars les Dombes au parc des oiseaux.

Notre atelier vidéo a également été sollicité pour la réalisation d'un film pour l'Association le Parisolidaire.

LES STAGES

Des stages sur les thèmes suivants ont pu être dispensés :

- ↳ Perfectionnement à la prise de vue et au cadrage : 2 personnes (sur 1 journée)
- ↳ Montage virtuel sur informatique (images/effet/sons) : 6 personnes (sur 2 journées)
- ↳ Montage virtuel sur informatique – Studio 9 (images – effets – son) : 12 personnes (sur 2 journées)

UN CAFE UN LIVRE

Le groupe s'est retrouvé cette année et pour la dernière saison autour d'un livre.

Titres et auteurs étudiés pour la saison 2007/2008 :

- Luis Sepulveda / Le vieux qui lisait des romans d'amour
- Isabelle Hausset / Nitchevo
- David Payne / Le Phare d'un monde flottant
- Paul Auster / L'Invention de la solitude
- Sylvie Germain / Magnus
- Philippe Besson / Un instant d'abandon
- Philippe Grimbert / Un secret
- Marianne Fredriksson/ Hanna et ses filles
- Ugo Hamilton / Sang impur.

DIVERS

- Gestion et mise à jour des dépliants internes à CRIAS MIEUX VIVRE (services documentation, animation, ateliers...), pour mise à disposition dans nos locaux et envoi à des organismes divers qui en ont fait la demande.
- Parution d'articles sur :
 - Le journal Le Progrès lors de la journée « portes ouvertes » des ateliers informatiques dans le cadre de la Semaine Bleue.
- CRIAS MIEUX VIVRE a reçu en 2008 une session « **Atelier mémoire** » organisée par la CRAM-RA les 20/03 ; 31/03 ; 7/04 ; 14/04 ; 21/04.

La diminution de la fréquentation de nos ateliers informatique et internet s'est poursuivie en 2008 ; elle paraît être liée à l'arrivée à la retraite de personnes qui sont aujourd'hui familiarisées aux nouvelles technologies de la communication (104 personnes de 60 à 69 ans en 2007, 42 seulement en 2008). Cette observation nous conforte sur la nécessité de compléter notre offre de formation sur de nouveaux matériels ou de nouveaux programmes répondant à l'attente des nouveaux retraités et à celle de personnes en situation de handicap.

ECHANGES & REFLEXIONS

① Réunions statutaires

- ✦ **Réunions de Bureau** : 14 février, 27 mars, 15 mai, 12 juin, 4 septembre, 13 novembre.
- ✦ **Réunions de Conseil d'Administration** : 31 janvier 4 & 25 septembre.
- ✦ **Assemblées générales ordinaires** : 31 janvier et 25 septembre.
- ✦ **Assemblées générales extraordinaires** : 31 janvier et 25 septembre.

② Réunions internes

- ✦ **Réunions d'Equipe ou du Personnel** : 15 janvier, 14 février, 19 juin, 2 septembre, 2 octobre, 20 novembre.

L'équipe du CRIAS MIEUX VIVRE a participé à de nombreux groupes de travail et réunions :

① Participation du CRIAS MIEUX VIVRE aux travaux du CODERPA du RHONE

- **Assemblée Plénière** : 7 JUILLET (C. BERNARD) & 17 OCTOBRE (N. MOREL)
- **Commissions CODERPA** :
 - **Suivi du Schéma : groupe guichet unique (E. VAUDO)**
Réflexions autour de la notion de guichet unique, bassin de vie, coordination,... (20 mai).
 - **Offre médico-sociale : démarche qualité Etablissements (E. VAUDO/D. ROBIN)**
Réflexions autour de la mise en réseaux des établissements et services et des accueils alternatifs, de l'amélioration de l'offre d'accueil en établissement et de l'accompagnement de fin de vie (18 mars).
 - **Offre médico-sociale de qualité à domicile (E. VAUDO)**
Réflexions autour du développement des SSIAD et SAD, de l'accueil familial, des accueils de jour et de l'accompagnement de fin de vie (20 mars et 28 avril).
 - **Information-Communication (F. CATTENAT & E. VAUDO)**
Co-animation des rencontres : D. BOLMONT/F. CATTENAT
Réflexions autour des modes d'information et de communication en direction des personnes âgées (17 janvier, 4 mars et 9 octobre).
 - **Vieillir demain : la personne âgée acteur de la cité (F.CATTENAT/E. VAUDO)**
Partie prospective sous tous les aspects : retraites et ressources, sociaux (culture et loisirs), médico-sociaux, promotion et santé, liens inter générationnels (24 janvier, 18 mars, 13 mai).

② Participation du CRIAS MIEUX VIVRE aux travaux du SCHEMA DEPARTEMENTAL PERSONNES AGEES/PERSONNES HANDICAPEES

- ✓ **Atelier 4.1 « Accessibilité au logement » : G. EHRETSMANN**
13 mai (ML NASTA)
- ✓ **Atelier 4.3 « Accessibilité aux NTIC » : E. BONDAR**
- ✓ **Atelier 5.2 « Bien vieillir Santé sociale » : E. VAUDO**
- ✓ **Atelier 5.3 « Bien vieillir Avancée en âge des PH » : E. DAVIN**
17 novembre
- ✓ **Atelier 6 « Aide aux aidants familiaux et professionnels » : E. VAUDO**
- ✓ **Atelier 8 « Observation MDPH » : ML NASTA et JF THIVEND**
18 novembre

Par ailleurs, Elodie DAVIN assure le rôle de rapporteur des travaux de l'Atelier **4.2 « Environnement - Accessibilité aux transports »** : rencontres les 7 et 13 novembre, 12 et 18 décembre.

Françoise CATTENAT participe pour sa part aux réunions et travaux du **Comité de suivi** (26 septembre).

③ Participation du CRIAS MIEUX VIVRE à des réunions, des journées d'information, des groupes de réflexion & commissions :

- CONFERENCE POMPES FUNEBRES GENERALES « LA MORT » - 8 JANVIER - LYON (S. LOISON)
- GROUPE DE TRAVAIL « FORUM CITE SOLIDAIRE ST PRIEST » - 10 JANVIER, 20 MARS, 17 JUIN, 11 SEPTEMBRE - ST PRIEST (E. VAUDO)
- REUNION D'INFORMATION CAISSE D'EPARGNE « LES PLACEMENTS » - 18 JANVIER - LYON (F. CATTENAT)
- CONFERENCE ALBATROS - 7 FEVRIER A LYON (F. CATTENAT)
- CONFERENCE COMITE DE COORDINATION MEDICO-SOCIALE - 25 JANVIER - LYON (E. VAUDO)
- COMITE DE COORDINATION GERONTOLOGIQUE DU 7EME - 29 JANVIER - LYON (F. CATTENAT)
- CONSEIL DE GERONTOLOGIE MAIRIE DU 4EME - 5 FEVRIER - LYON (S. LOISON)
- RENCONTRE DOMUSVI - 28 FEVRIER - LYON (S. LOISON)
- REUNION D'INFORMATION FONDATION DE France RHÔNE-ALPES - 3 MARS - LYON (F. CATTENAT)
- RENCONTRE AVEC LES ANTENNES REGIONALES ALMA - 4 MARS - LYON (S. LOISON/F. CATTENAT)
- CONFERENCE UNIVERSITE CATHOLIQUE « LA FECONDITE DU GRAND AGE » - 4 MARS - LYON (S. LOISON)

- REUNION ASCODOCPSY « RESEAU DOCUMENTAIRE EN SANTE MENTALE + BASE SANTEPSY » - 13 MARS - ST CYR AU MONT D'OR (C. ARNOULD)
- GROUPE DE TRAVAIL CONSEIL GENERAL DU RHÔNE « PCH EN ETABLISSEMENT » - 20 MARS, 3 AVRIL & 24 AVRIL - VILLEURBANNE (ML NASTA)
- 78EME JOURNEE REGIONALE DE GERONTOLOGIE « REGARDS SUR LE VEUVAGE » - SRAG - 8 AVRIL - GRENOBLE (F. CATTENAT/R. CHARPAIL)
- SYNTHESE GROUPE DE TRAVAIL CLIC - 8 AVRIL - VILLEURBANNE (E. DAVIN)
- COMMISSION EXTRA REGIONALE DU HANDICAP DU CONSEIL REGIONAL - 9 AVRIL - CHARBONNIERES LES BAINS (JF THIVEND)
- CONSEIL DE GERONTOLOGIE MAIRIE DU 7EME - 29 AVRIL - LYON (F. CATTENAT)
- INFORMATION EHPAD « QUELS NOUVEAUX TYPES DE RESIDENCES » - 30 AVRIL - PARIS (E. VAUDO)
- ATELIER DEPENDANCE UT DE VILLEURBANNE - 20 MAI (F. CATTENAT)
- COMITE DE SUIVI RHÔNALMA - 28 MAI - LYON (F. CATTENAT)
- REUNION « LES TECHNIQUES DE L'INFORMATION & DE LA COMMUNICATION POUR PUBLIC DEFAVORISE » PIMMS DE VAISE - 3 JUIN - LYON (E. DAVIN)
- JOURNEE D'ETUDE & D'ECHANGE URIOPSS « CREATION DES AGENCES REGIONALES DE LA SANTE » + « CONTRAT PLURIANNUEL D'OBJECTIFS ET DE MOYENS » - 17 JUIN - LYON (E. BONDAR/D. SALPOINTE)
- REUNION CODALPA URIOPSS - 26 JUIN & 16 SEPTEMBRE - LIMONEST (F. CATTENAT)
- COMMISSION COMMUNICATION ALMAFRANCE - 3 SEPTEMBRE - PARIS (S. LOISON)
- GROUPE GERONTOLOGIQUE LOCAL MDR VILLEURBANNE - 11 SEPTEMBRE - VILLEURBANNE (D. ROBIN)
- REUNION DE PRESENTATION CAFE DES AIDANTS PAR L'ECOLE DES GRANDS PARENTS ET DES EDUCATEURS DU RHÔNE - 12 SEPTEMBRE -LYON (E. LEGAL)
- REUNION DE PREPARATION DU COLLOQUE AUXILIAIRE DE VIE DOMIDOM - 23 SEPTEMBRE - LYON (S. LOISON)
- 79EME JOURNEE REGIONALE DE GERONTOLOGIE « A L'ARTICULATION DU SANITAIRE ET DU SOCIAL : LA COORDINATION GERONTOLOGIQUE, UN MODELE A REINVENTER » - SRAG - 30 SEPTEMBRE - BOURG EN BRESSE (C. BERNARD/F. CATTENAT)
- JOURNEE URIOPSS « PREPARATION DES BUDGETS » - 3 OCTOBRE - LYON (R. CHARPAIL)
- PARTICIPATION AU JURY - EXAMEN D.U. APPSPA - STAPS - 14 OCTOBRE -VILLEURBANNE (F. CATTENAT)
- CONFERENCE MOBIQUAL & DGAS « PRESENTATION DES OUTILS MOBIQUAL » - LYON - 14 OCTOBRE (S. LOISON)
- RENCONTRE AVEC LES ANTENNES REGIONALES ALMA - 16 OCTOBRE - LYON (F. CATTENAT/S. LOISON)
- REUNION SOURIS VERTE « RESEAU DOCUMENTAIRE REHDOC » - 23 OCTOBRE - LYON (E. DAVIN)
- COMMISSION EXTRA MUNICIPALE D'ACCESSIBILITE VILLE DE LYON - 28 OCTOBRE -LYON (LN de MONTGOLFIER/ML NASTA)
- INSTANCE DE COORDINATION - 14 NOVEMBRE - STE FOY LE LYON (F. CATTENAT)

- RESEAU DE SANTE BUCCO-DENTAIRE - 14 NOVEMBRE - FRANCHEVILLE (F. CATTENAT)
- REUNION ESPACE REGIONAL SANTE PUBLIQUE « RESEAU DES DOCUMENTALISTES SANITAIRE & SOCIAL » - 18 NOVEMBRE - LYON (E. DAVIN)
- GROUPE REGIONAL DE SANTE PUBLIQUE DRASS « PLAN REGIONAL DE SANTE PUBLIQUE » - 27 NOVEMBRE - LYON (C. BERNARD)
- 8EME JOURNEE NATIONALE D'ETUDES DE LA FEDERATION ALMAFRANCE « DE LA FRAGILITE A LA MALTRAITANCE » - 27 NOVEMBRE - GRENOBLE (F. CATTENAT)
- GROUPE GERONTOLOGIQUE LOCAL MDR VILLEURBANNE - 27 NOVEMBRE (D. ROBIN)
- REUNIONS PREPARATOIRES AVEC CYLTECH DE LA JOURNEE ANFE - 28 NOVEMBRE & 11 DECEMBRE - LYON (E. DAVIN)
- JOURNEE NATIONALE UNIORPA « CHOISIT-ON D'ENTRER EN ETABLISSEMENT ? » - 2 DECEMBRE - LE MANS (F. CATTENAT/N. MOREL)
- JOURNEE URIOPSS « ACTUALITE DROIT DU TRAVAIL : LES REFORMES » - 4 DECEMBRE - LYON (M. KUNTZ)

④ Représentation du CRIAS MIEUX VIVRE à des réunions statutaires (Assemblées Générales, Conseils d'Administration...) :

- UNIORPA - CONSEILS D'ADMINISTRATION les 15 JANVIER, 25 MARS, 28 MAI & 1^{er} OCTOBRE (F. CATTENAT)
- AGIRabc - ASSEMBLEE GENERALE & 25^{ème} ANNIVERSAIRE - 3 AVRIL - LYON (F. CATTENAT)
- CARREFOUR DU VOLONTARIAT - ASSEMBLEE GENERALE - 3 AVRIL - LYON (F. CATTENAT)
- FNAR-RA - ASSEMBLEE GENERALE - 3 AVRIL - ST PIERRE DE CHANDIEU (E. VAUDO)
- VILL'AGES - ASSEMBLEE GENERALE - 10 AVRIL - STE FOY LES LYON (H. COTTIN)
- ACCUEIL DE JOUR SAXE GAMBETTA - CONSEIL D'ADMINISTRATION - 22 AVRIL - LYON (F. CATTENAT)
- ALMAFRANCE - ASSEMBLEE GENERALE - 14 MAI & 4 SEPTEMBRE - PARIS (F. CATTENAT/S. LOISON)
- ALERTE - ASSEMBLEE GENERALE 19 MAI & CONSEIL D'ADMINISTRATION LES 28 AVRIL ET 1^{ER} DECEMBRE & BUREAU - LYON (F. CATTENAT/D. SALPOINTE)
- LAVI (Lyon aide Aux Victimes) - ASSEMBLEE GENERALE - 11 JUIN - LYON (S. LOISON)
- URIOPSS - ASSEMBLEE GENERALE - 13 JUIN - LYON (F. CATTENAT)
- ATR - CONSEIL D'ADMINISTRATION - 20 NOVEMBRE - LYON (D. SALPOINTE)
- CIF - CONSEIL D'ADMINISTRATION - 20 NOVEMBRE - LYON (F. CATTENAT)
- REUNION LOCALE REGION RA « SCHEMA DIRECTEUR REGIONAL D'ACCESSIBILITE » - 26 NOVEMBRE - LYON (LN de MONTGOLOFIER)
- CARPA - ASSEMBLEE GENERALE - 4 DECEMBRE - VILLEURBANNE (LN de MONTGOLFIER)
- FDARR - CONSEIL D'ADMINISTRATION - 4 DECEMBRE (F. CATTENAT)
- CODAPRS - ASSEMBLEE GENERALE - 5 DECEMBRE - LYON (R. CHARPAIL)

⑤ Représentation du CRIAS MIEUX VIVRE à des évènements divers (Congrès, Colloques, tenue de stands,...) :

- FORUM CITE SOLIDAIRE - 14 FEVRIER - SAINT PRIEST (S. LOISON/E. VAUDO)
- COLLOQUE CYLTECH « ACCESSIBILITE DES ERP » - 20 MARS - LYON (C. ARNOULD)
- FORUM SANTE BIEN VIEILLIR - 4 & 5 AVRIL - ST PRIEST (F. CATTENAT/E. DAVIN/E. VAUDO)
- COLLOQUE CREA « NOUVEAUX SERVICES D'AIDE A LA PERSONNE » - 20 MAI - BRON (ML NASTA)
- COLLOQUE AFRATA (Association Française de TéléAssistance) - 4 JUIN - PARIS (E. BONDAR)
- SALON AUTONOMIC - 12 JUIN - PARIS (J. CHASSING)
- FOYER LE PATIO - INAUGURATION - 17 JUIN - GREZIEU LA VARENNE (E. LEGAL)
- OPAC69/FNAFF - INAUGURATION DU RELAIS FIL BLEU & DE LA RESIDENCE LES COQUELICOTS - 5 JUILLET - ST GERMAIN AU MONT D'OR (E. LEGAL)
- COLLOQUE GRAND LYON « VIEILLISSEMENT, TERRITOIRES & POLITIQUES PUBLIQUES DANS LES GRANDES AGGLOMERATIONS RA » - 9 JUILLET - LYON (E. BONDAR)
- SEMINAIRE FENCICAT « L'AVENIR DES CICAT » - 11 & 12 SEPTEMBRE - STRASBOURG (F. CATTENAT/E. DAVIN)
- STAND D'INFORMATION A LA JOURNEE DES Pompes Funèbres Générales « FIN DE VIE » - 18 SEPTEMBRE - LYON (E. DAVIN)
- COLLOQUE CICAT 67 « NOUVELLES TECHNOLOGIES & DEPENDANCES » - 26 & 27 SEPTEMBRE - STRASBOURG (E. BONDAR/G. EHRETSMANN)
- FORUM REGIONAL UDAF/REGION RA « FORUM REGIONAL DES REPRESENTANTS FAMILIAUX » - 4 OCTOBRE - CHARBONNIERES LES BAINS (F. CATTENAT)
- INAUGURATION 5^{ème} FESTIVAL LUMIERE BLANCHE - 8 OCTOBRE - LYON (F. CATTENAT)
- MAISON DE RETRAITE HERMITAGE CROIX ROUSSE - INAUGURATION DU JARDIN THERAPEUTIQUE - 9 OCTOBRE - LYON (E. LEGAL)
- 10^{ème} FORUM CONSEIL GENERAL DU RHÔNE - 16 OCTOBRE A LYON (E. BONDAR/F. CATTENAT/R. CHARPAIL/E. DAVIN/LN DE MONTGOLFIER/E. LEGAL/ML NASTA/J. PILLOT/D. ROBIN/E. VAUDO)
- COLLOQUE VILLE DE LYON « SEMAINE BLEUE : LES NOUVELLES TECHNOLOGIES POUR LES AINES » - 24 OCTOBRE - LYON (E. DAVIN)
- COLLOQUE FAC DE MEDECINE « VIELLIR CHEZ SOI, UN ENJEU DE SOCIETE » - 13 NOVEMBRE - PARIS (ML NASTA)
- 15^{èmes} RENCONTRES PARLEMENTAIRES SUR LA LONGEVITE - 13 NOVEMBRE - PARIS (E. VAUDO)
- LANCEMENT DE LA QUINZAINE DU SOURIRE (SODEV) - 14 NOVEMBRE - FRANCHEVILLE (F. CATTENAT)
- 7^{èmes} ASSISES DES ETABLISSEMENTS ET SERVICES ASSOCIATIFS POUR PERSONNES AGEES DE L'UNIOUSS « LES ENJEUX DU VIEILLISSEMENT, LA PROTECTION SOCIALE EN QUESTION » - 25 ET 26 NOVEMBRE - VILLEURBANNE (F. CATTENAT)

ACTIONS SPECIFIQUES

LE PÔLE EMPLOI

Pascale GENTON – Cidalia GUIMARAES

55 demandes d'emploi, 13 demandes de stage, 5 demandes de contrats par alternance nous ont été adressées.

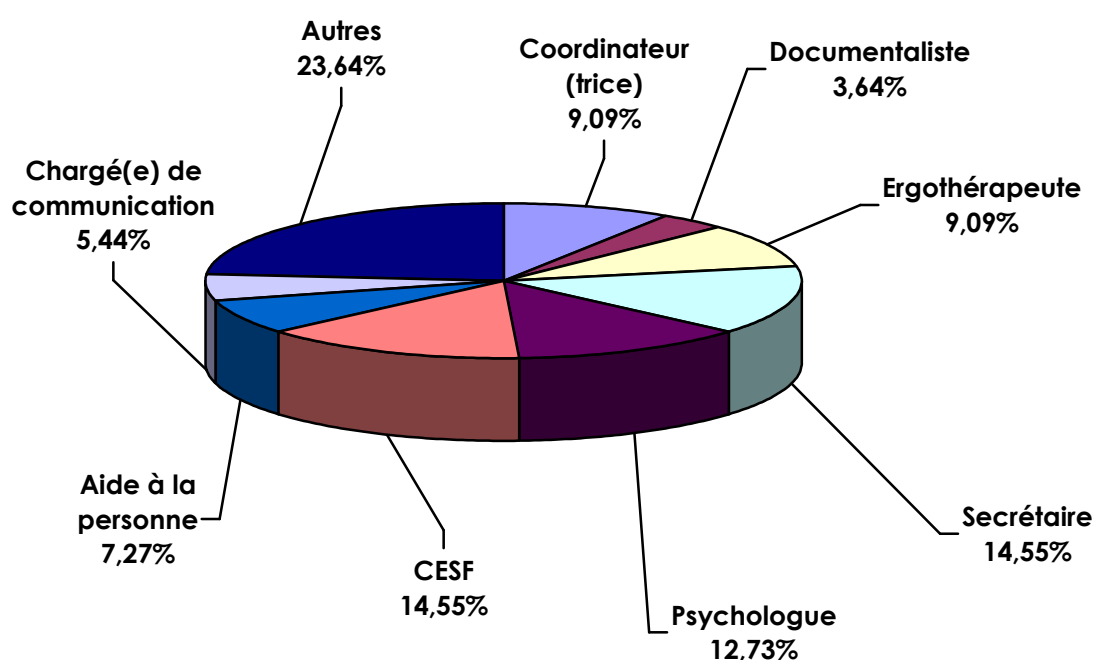
Nous avons essayé d'apporter à chacune une réponse personnalisée en orientant notamment le demandeur vers des organismes-ressources :

- Fédérations de maintien à domicile,
- Rhônalma,
- Centre d'Information Féminin,
- UNA,
- Maisons de retraite,
- URIOPSS,
- Conseil Général du Rhône,
- ...

L'utilisation des sites Internet () a pu également pu être conseillée et l'enregistrement de quelques offres d'emploi a donné lieu à un affichage et à une communication directe auprès de demandeurs identifiés.*

La centralisation des demandes a par ailleurs permis d'établir un état par catégorie d'emploi.

REPARTITION DES DEMANDES D'EMPLOI RECUES EN FONCTION DU METIER



Autres : emplois dans le secteur de l'animation, art-thérapie, qualité, poste de direction,...

(* liste non exhaustive) **ADMR, ADOM, AGEVILLAGE PRO, AIDES A DOMICILE EN LIGNE, AID@DOMICILE, ANPE, A.S.H., CESU, CROIX ROUGE, EMPLOIRAMA, EMPLOI SOCIAL, JOB FAMILI, UNA, UNCASS, U.R.I.O.P.S.S., ...)**

◆ SOUTIEN LOGISTIQUE A DIVERS ORGANISMES

COmité Départemental pour les Activités Physiques et la Retraite Sportive (CODAPRS)

Marylène KUNTZ, assistante des services économiques

- ◆ Etablissement des paies.

HANDICAP-CAR

L'association a continué à bénéficier de la mise à disposition de locaux et de personnel en la personne de Catherine BOUCHARD.

LA SOCIETE RHONE-ALPES DE GERONTOLOGIE (S.R.A.G.)

Françoise CATTENAT - Pascale GENTON

Le siège social de la Société Rhône-Alpes de Gérontologie est fixé depuis 2002 dans nos locaux. F. CATTENAT, Secrétaire Générale, et P. GENTON en assure le secrétariat administratif (convocations aux rencontres, rédaction des procès-verbaux, diffusion de l'information sur les journées régionales,...).

En 2008, la Société Rhône-Alpes de Gérontologie a réuni 2 Conseils d'Administration (22 mai et 4 novembre), 1 Bureau (4 février) et 1 assemblée générale ordinaire et une assemblée générale extraordinaire (22 mai).

La comptabilité de cette association est confiée à M. KUNTZ.

LA CONFEDERATION NATIONALE DES RETRAITES (C.N.R.)

Pascale GENTON

Secrétariat courant.

LA FEDERATION NATIONALE DES ASSOCIATIONS DE RETRAITES DE RHONE-ALPES (FNAR-RA)

Pascale GENTON

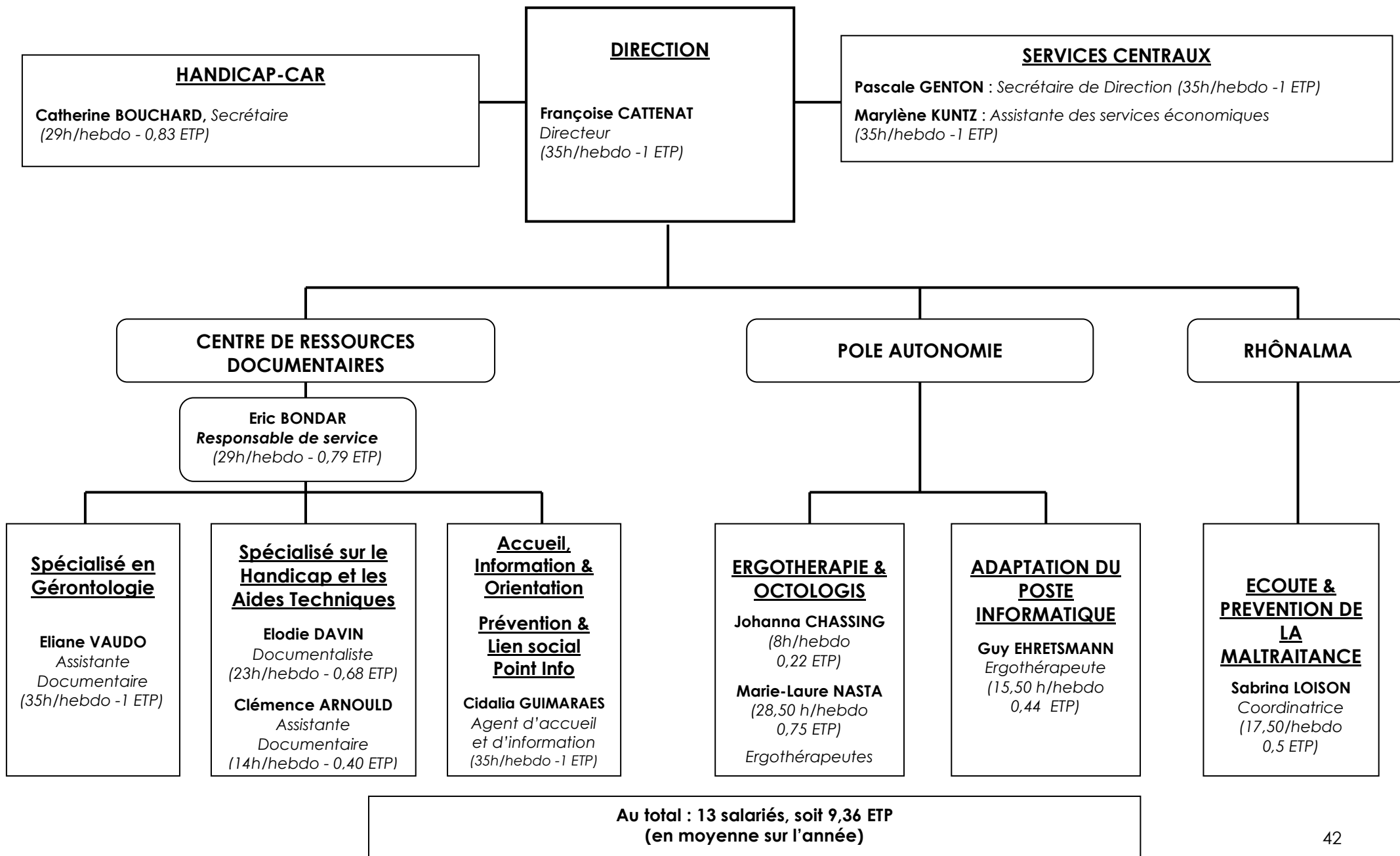
Rédaction du bulletin trimestriel « Au Fil du Rhône » (3 numéros en 2008).

G.L.O.P.A. (Groupe Local des Offices de Personnes Agées)

Françoise CATTENAT - Cidalia GUIMARAES

Deux réunions ont été organisées cette année : 23 juin et 12 décembre.

ORGANIGRAMME 2008



DUREE DE TRAVAIL & REPARTITION PAR SECTEUR D'ACTIVITE

**Le total des heures de travail de notre équipe salariée s'est élevé à
17 074 Heures, représentant 9,36 E.T.P.**

Cette durée de travail a été répartie sur les différentes activités de CRIAS MIEUX VIVRE de la manière suivante :

INFORMATION/DOCUMENTATION

ACCUEIL, INFORMATION et ORIENTATION	278 H.
DOCUMENTATION GERONTOLOGIQUE	2.397 H.
DOCUMENTATION HANDICAP	2.500 H.
POINT INFO	792 H.

soit un total de 5.967 H représentant 3,27 ETP

PÔLE AUTONOMIE

ERGOTHERAPIE & OCTOLOGIS	1.836 H.
ADAPTATION DU POSTE INFORMATIQUE	804 H.

soit un total de 2.640 H représentant 1,45 ETP

ECOUTE ET PREVENTION DE LA MALTRAITANCE

RHONALMA	1.095 H.
----------	----------

soit un total de 1.095 H. représentant 0,61 ETP

LIEN SOCIAL & PREVENTION

ATELIERS/STAGES	792 H.
-----------------	--------

soit un total de 792 H. représentant 0,44 ETP

SERVICES CENTRAUX

DIRECTION	1.368 H.
SECRETARIAT	1 756 H.
COMPTABILITE/PAIES/ECONOMAT	1 793 H.

soit un total de 4.917 H. représentant 2,69 E.T.P.

TRAVAUX A FACON (Secrétariat/comptabilité) pour CNR, CODAPRS, FNAR-RA, SRAG

soit un total de 99 H. représentant 0,05 E.T.P.

HANDICAP CAR

soit un total de 1.564 H. représentant 0,85 E.T.P.

